



ÉCOLES
MUNICIPALES
ARTISTIQUES



guide

ÉCOLES MUNICIPALES ARTISTIQUES

71, rue Camille-Groult
94400 Vitry-sur-Seine
ema.accueil@mairie-vitry94.fr
www.mairie-vitry94.fr
01 55 53 14 90

Ouverture en périodes scolaires

Lundi : 12h à 22h
Mardi : 9h à 22h
Mercredi : 9h à 22h
Jeudi : 12h à 22h
Vendredi : 9h à 22h
Samedi : 9h à 20h
Pendant les vacances scolaires,
fermeture le matin et le samedi.

Ouverture du secrétariat

Lundi, jeudi : 13h30 à 18h
Mardi, mercredi, vendredi :
9h à 12h / 13h30 à 18h
Samedi : 9h à 12h





Des cours prodigués par des enseignants/artistes qui maîtrisent les techniques traditionnelles, classiques, contemporaines ou virtuelles des différentes pratiques artistiques qu'ils exercent. Chacun d'eux s'appliquent à transmettre leurs expériences et à mener leurs élèves à la découverte de nouveaux espaces imaginaires et émotionnels.

En accueillant des artistes, en établissant des partenariats, en se déplaçant hors les murs, en étendant toujours plus profondément ces racines acquises au fil du temps sur tout le territoire, les EMA sont bel et bien un lieu d'ouverture et d'échange. Un lieu qui respire et aspire à l'émancipation et au partage.

Un lieu de vie où toute l'année les fruits du travail de tous les participants s'offrent au regard et à l'écoute sous forme de spectacles, d'expositions, de rencontres, de débats, de conférences.

Les EMA, à travers ce bel équipement et les projets pédagogiques de ses directions, représentent l'engagement de la municipalité dans sa mission d'apporter à sa population un accès à la culture pour tous.

Sophie GERMA
Adjointe au Maire à la Culture

MU- SIQUE

CONSERVATOIRE MUNICIPAL DE MUSIQUE

Direction : Javier Gonzalez Novales

Le Conservatoire municipal de musique de Vitry a été fondé en 1961 et n'a cessé depuis plus de quarante ans de se développer. Agréé en 2008 par le Ministère de la Culture devenant ainsi Conservatoire à rayonnement communal, il propose aujourd'hui

une trentaine de disciplines comprenant la formation musicale, les pratiques instrumentales et vocales, les pratiques d'ensembles et de nombreux ateliers, enseignements dispensés par une équipe pédagogique et d'encadrement de 46 personnes.





La musique, un langage qui s'échange

Qu'apprend-on au Conservatoire ?

Bien sûr à lire la musique, à jouer d'un instrument, à chanter, mais surtout à écouter, à découvrir des répertoires, à faire de la musique d'ensemble. De la classe d'éveil pluridisciplinaire à l'atelier de création musicale, des classes instrumentales à la classe d'orchestre, à l'atelier de musique électroacoustique, ou à la classe de jazz, des classes de formation musicale aux différentes chorales, ainsi qu'aux ateliers vocaux ou de percussions africaines, chacun peut tracer son chemin.

Le Conservatoire municipal de Vitry a su prouver que la musique, au-delà de l'apprentissage individuel, est aussi un langage qui s'échange, qui croise et appelle d'autres arts, d'autres pratiques.

Il a pu devenir ainsi, pour des centaines d'élèves au cours de toutes ces années, un lieu d'apprentissage, de rencontre, d'épanouissement et de créativité.





Organisation des études musicales

Les enseignements au Conservatoire se répartissent entre classes suivant un cursus (selon un schéma indiqué par le Ministère de la Culture), **et activités hors cursus.**

Le cursus propose une progression en trois cycles, allant des débutants aux amateurs confirmés. Les élèves adultes peuvent choisir d'entrer dans un cycle d'enseignement hors cursus qui leur ouvre un temps d'étude déterminé.

Formation musicale

(cours collectifs de 8 à 12 élèves)

Pour pratiquer la musique - qui est un langage - tout élève doit apprendre à lire une partition et à la chanter, mais aussi apprendre à écouter. C'est ce qu'on appelle la formation musicale.

Pendant la première année de formation musicale, un parcours découverte, fait de concerts commentés et d'ateliers instrumentaux, est proposé aux enfants pour leur permettre d'entendre, de toucher différents instruments, afin qu'ils puissent, en connaissance de cause, exprimer un choix pour l'année suivante. Ces cours peuvent être précédés d'un cours d'éveil (Pépinière) pour les 4, 5 et 6 ans.

Les élèves plus avancés peuvent, dès le deuxième cycle, poursuivre leurs études de formation musicale dans les classes d'analyse ou d'harmonie.

Dans le cadre de ces enseignements théoriques, une classe de préparation au Baccalauréat est proposée aux élèves de Terminale.



Classes instrumentales (cours individuels et collectifs)

L'**élève**, au terme de sa 1^{re} année de formation musicale et de parcours découverte, **formule, selon un ordre préférentiel, deux choix pour une classe d'instrument.**

Selon les places disponibles et les progrès obtenus en formation musicale, il peut entrer dans la classe choisie. Toutefois, certains instruments étant très demandés (piano, guitare, entre autres), l'attente pour entrer dans ces classes peut dépasser une année.

Les cours d'instruments sont individuels.

Cependant, de nombreuses classes proposent des activités d'ensemble qui permettent aux élèves de développer leur écoute, de se rencontrer et aux classes de communiquer entre elles.

Des pratiques collectives, en plus du cours individuel, sont prévues dès la 2^e année (orchestre d'initiation, orchestres à cordes, ensemble à vent, ensemble de guitares, ensemble de flûte à bec ou de flûte traversière, etc.), **en fonction de l'instrument pratiqué.**

Le résultat artistique de ces différentes activités est présenté au public plusieurs fois par an, soit dans les EMA, soit au théâtre Jean-Vilar, soit aux cours de différentes initiatives à Vitry, voire à l'extérieur.

Ces pratiques collectives qui sont au centre de notre projet d'établissement nous rappellent, et nous prouvent, que la musique est aussi une manière d'écouter l'autre.

Chanter au conservatoire

On peut chanter de bien des façons et à tout âge au Conservatoire :

- Une pratique chorale, partie intégrante de la formation musicale, est proposée aux débutants. Ils peuvent continuer cette activité les années suivantes, selon leur désir.
- Les enfants et les adolescents peuvent aussi chanter dans une chorale organisée en trois tranches d'âge (il n'est pas nécessaire de savoir lire la musique).
- Un atelier vocal peut s'adresser aux adolescents et aux adultes voulant s'initier à certains aspects de la technique vocale.
- Une chorale pour adultes est consacrée principalement au répertoire de chœur classique et se produit souvent dans la ville et à l'extérieur – a cappella ou avec orchestre.
- La classe de chant lyrique est ouverte aux élèves, sur audition, à partir de 16 ans. Un ensemble vocal lié à la classe de chant lyrique permet de développer, en petite formation, un répertoire allant de la Renaissance à nos jours.



Autres activités

A côté du cursus des études musicales, de nombreuses activités sont proposées aux amateurs.

Outre les activités vocales, présentées ci-dessus, citons :

- Des classes à horaires aménagés (dites classes Cham) de la 6^e à la 3^e permettent un parcours spécifique encadré par deux professeurs et par des intervenants invités.
- Une classe de jazz qui propose de suivre un enseignement sur la théorie et l'histoire du jazz, de jouer en ensemble, ou bien encore de se spécialiser en piano ou en guitare jazz.
- L'atelier électroacoustique qui permet de découvrir les techniques de prises de son et de s'initier, via l'informatique, à la création, la transformation et le montage de toutes sortes de sons. Cet atelier permet d'affiner une sensibilité aux musiques nouvelles et de développer sa créativité.
- Une classe de percussions africaines permet de s'initier à différents instruments souvent liés à la danse.





- Un atelier de création musicale propose, selon des thèmes définis chaque année, d'imaginer de petites unités de concert-spectacle ou de théâtre musical (souvent en collaboration avec l'Académie de danse et l'École d'arts plastiques). Ces réalisations sont présentées au public.
- Différentes animations sous forme d'interventions de musiciens dans les classes, de concerts-présentation, de conférences, de visites ou de sorties concerts, relient l'activité du Conservatoire avec la vie culturelle de la Ville - citons le lien étroit avec la programmation musicale du théâtre Jean-Vilar - et diverses associations musicales, notamment l'Association Artistique Musicale de Vitry.

La programmation du Conservatoire donne lieu à des collaborations qui relient la vie de notre établissement aux divers partenaires tels que : le Festival d'Automne, l'Orchestre National d'Île-de-France, La Muse en Circuit, etc. Cette programmation est souvent liée à la création musicale (rencontre avec des compositeurs, commandes, Master-class, ateliers).



DANSE

ACADÉMIE MUNICIPALE DE DANSE

Direction : Fabrice Domenet

dans une dynamique de projets croisés en collaboration étroite avec le Conservatoire de musique et l'école d'arts plastiques. Des échanges avec d'autres structures se créent et de nouveaux partenariats se multiplient dans le désir de faire rayonner la danse au-delà et avec de nouveaux publics.

Créée en 1964, l'Académie municipale de danse de Vitry (AMDV) a toujours affirmé sa volonté d'ouvrir à un large public la richesse et la diversité de ses pratiques.

Tout en renforçant ses missions d'enseignement de la danse, l'AMDV s'inscrit résolument





Un enseignement et une dynamique de projets

L'AMDV a pour vocation de former essentiellement des amateurs. Elle est ouverte à tous dès 6 ans. Deux axes sont proposés au public. L'un favorisant l'apprentissage sur la durée (pour enfants et adolescents) avec l'exigence d'un travail de qualité en respectant un cursus d'études. L'autre proposant la diversité des pratiques sans contrainte particulière.

En complément de l'enseignement qu'elle dispense, l'AMDV se donne pour mission l'éducation artistique et culturelle de ses élèves et la formation de ses publics. C'est pourquoi l'Académie accueille régulièrement des artistes et des compagnies pour des rencontres, des conférences, des ateliers.

Afin d'enrichir les pratiques des élèves, elle propose également des portes ouvertes, des ateliers spectacles, des sorties spectacles en collaboration avec les théâtres partenaires...

Trois rendez-vous rythment l'année des élèves et des professeurs :

Le Bal de l'An,

un moment festif à partager entre les élèves et le public dans les salons de l'Hôtel de Ville.

La Semaine de la Danse,

sur le Plateau et dans les différents studios pour observer le travail des élèves, des enseignants et des compagnies invitées.

Entrez dans la danse,

les spectacles de fin d'année des élèves sur les plateaux des EMA et au théâtre Jean-Vilar.



Organisation des cours

LE SECTEUR ENFANTS/ADOLESCENTS

Il se décline en trois cycles avec des évaluations régulières pour contrôler le niveau de connaissances et permettre d'organiser les classes de manière homogène en fonction des âges et des acquis.

Cycle d'accueil (Initiation 1, Initiation 2)

Il se déroule sur deux ou trois années.

En Initiation 1, l'élève prend contact avec les fondamentaux communs à toutes les formes de danse.

Objectifs :

- Découverte de la sensibilité artistique et de la créativité
- Prise de conscience de l'écoute des sensations
- Approche d'une structuration corporelle fondamentale en danse

En Initiation 2, l'élève poursuit et consolide cette phase d'apprentissage avec un apport spécifique de la danse folklorique.

Cycle 1 Observation (O1, O2, O3, O4)

Déroulement sur 3 ou 5 ans.

Ce cycle propose une approche des techniques.

L'élève découvre les techniques contemporaine, classique ou jazz, et participe aux ateliers, ainsi qu'à une formation musicale dispensée par des interventions ponctuelles dans les cours.

La danse et les percussions africaines ainsi que le folklore peuvent être pratiqués en complément ou indépendamment du cursus.

Objectifs :

- Approfondissement de la structuration corporelle et de l'expression artistique
- Acquisition des éléments techniques de base
- Découverte des œuvres chorégraphiques

Cycle 2 Élémentaire (E1, E2, E3, E4)

Déroulement sur 3 ou 5 ans.

Ce cycle propose un approfondissement des techniques (contemporain, classique et jazz). La danse et les percussions africaines ainsi que le folklore peuvent être pratiqués en complément ou indépendamment du cursus.

Les élèves suivent un atelier d'écriture et peuvent accéder aux ateliers de répertoire chorégraphique classique ou contemporain.



Objectifs :

- Prise de conscience de la danse comme langage artistique
- Familiarisation avec les œuvres chorégraphiques
- Initiation à l'endurance
- Capacité à s'auto-évaluer

A partir de 14-15 ans, les élèves rejoignent la phase découverte ou approfondissement des techniques.

Les stages (pendant les vacances)

Une manière de découvrir, en dehors du cursus, d'autres formes de danse avec des professeurs invités ainsi que des rencontres autour de pratiques transversales.





LE SECTEUR ADULTES/ADOS

Pratiques similaires entre le secteur Enfants et le secteur Adultes/Ados, dans le respect des niveaux de chacun.

Cinq niveaux sont proposés (débutant, intermédiaire, intermédiaire/avancé, avancé et tous niveaux) pour pratiquer les techniques suivantes : contemporaine, classique, jazz/street-jazz, hip-hop/break-dance, folklore, africaine, percussions africaines et orientale.

Les pratiques spécifiques

- **Atelier d'improvisation - JAM (1 atelier par mois)**
Une rencontre interdisciplinaire qui rassemble, autour de l'improvisation, danseurs, musiciens et plasticiens.
Ouvert à tous.
- **Atelier du midi (1 atelier par semaine)**
Cet atelier propose une approche du mouvement par la détente et l'écoute de soi, une mise en disponibilité du corps au service d'un travail d'exploration.
Ouvert aux élèves tous niveaux.
- **Atelier danse et handicap (2 ateliers par mois)**
Proposé par la Compagnie Danse avec les Roues, cet atelier autour de la pratique de la danse contact-improvisation permet une rencontre avec l'altérité.
Ouvert à tous niveaux aux personnes valides et handicapées.
- **Atelier seniors**
Destiné aux personnes retraitées ou désireuses de découvrir la danse par une approche sensible et dynamique.
Découverte par le jeu et la dimension artistique.
Ouvert à tous à partir de 60 ans.
- **Les bals**
Proposés régulièrement dans un esprit convivial, ils permettent à chacun de partager et de découvrir les spécificités et l'esprit du bal.
Ouvert à tous.

Les stages (samedi-dimanche ou pendant les vacances)

Activités complémentaires proposées aux élèves et ouvertes à tous.

Des stages et ateliers en danses de couple (tango, salsa et swing) / hip-hop / danse contemporaine (mouvement sensoriel, danse et handicap...), animés par des artistes invités, ont lieu le samedi et le dimanche ou pendant les congés scolaires.

ARTS PLAS- TIQUES

ÉCOLE MUNICIPALE D'ARTS PLASTIQUES

Direction : Elisabeth Milon

L'école municipale d'arts plastiques est un espace d'apprentissage, de recherche et d'expérimentation artistiques. Elle trouve naturellement sa place comme acteur culturel et pôle d'enseignement amateur dans le contexte riche et diversifié de Vitry.

Une école ouverte sur le monde contemporain

L'école d'arts plastiques accueille les plus jeunes (dès 4 ans dans le cadre de la Pépinière), ceux qui souhaitent s'initier aux pratiques artistiques comme ceux qui désirent les approfondir.

Ouverte sur le monde de la création contemporaine, elle offre une pédagogie originale tournée vers un développement de la sensibilité, une stimulation des imaginaires, une exigence d'acquisition de techniques et de connaissances. Les ateliers proposés couvrent une vaste palette des pratiques artistiques traditionnelles et actuelles. Une place importante est faite à la pratique du dessin, premier relais du regard et de l'observation tout autant que moyen de recherche et de projet. Toute pratique artistique se nourrissant nécessairement d'une pratique du regard et de la réflexion, des visites d'expositions, des conférences et un cours d'Histoire de l'Art rythment l'année pour permettre l'évolution et la progression de chacun dans sa recherche personnelle.

Le plaisir de créer se construit, fonde ses exigences et invente ses désirs.

La pédagogie s'organise en parcours ou cycles : sensibilisation pour les plus jeunes (la Pépinière), parcours pour les enfants, cycle intégré pour les adolescents et ateliers libres pour les adultes. Elle permet à chacun, à chaque moment de sa vie, de découvrir des pratiques multiples et de faire l'expérience de leurs spécificités et de leurs mélanges, car on ne peut imaginer aujourd'hui proposer un enseignement artistique cantonné à une seule discipline et une seule approche. Dans cette optique, nous proposons pour les enfants un parcours évolutif qui leur fera aborder tout autant le dessin et la peinture que la photo et la vidéo ou encore le modelage et l'espace.

Nous incitons aussi nos élèves adultes à s'inscrire à plusieurs ateliers à la fois ou successivement afin d'enrichir leurs capacités de création.

Dans le même temps, nous mettons progressivement en place un cycle intégré qui, sur trois ans, accompagne l'adolescent dans sa recherche d'expression et de création.





De 6 à 14 ans, les ateliers des Enfants

PARCOURS 1/2/3/4

Quatre parcours différenciés et progressifs sont proposés aux enfants de 6 à 14 ans.

A partir de courts projets et d'exercices, les enfants découvrent la diversité des pratiques plastiques: dessin, peinture, modelage, volume, photo, vidéo, numérique, etc. **Ces ateliers sont conçus comme un éveil du regard et de la sensibilité, et constituent des espaces d'exploration et d'apprentissage des techniques d'expression artistique** où l'on travaille en groupe et individuellement.

Au fur et à mesure des années, chaque enfant trouve les outils et les moyens de son évolution et de sa progression, enrichissant son vocabulaire et ses connaissances.

Ateliers : Dessin, Peinture, Modelage, Volume/Espace, Photo/Vidéo/Numérique.

1h30 par semaine.

A partir de 15 ans, les ateliers des Adolescents

CYCLE INTÉGRÉ

Ce cycle, fondé sur la diversité des pratiques et sur une pédagogie de projet, s'articule entre cours réguliers et petits stages ou workshops menés par des artistes invités. **Les adolescents peuvent construire leurs parcours en s'inscrivant à un ou plusieurs ateliers à la fois.**

Ces ateliers favorisent l'apprentissage des techniques d'expression traditionnelles et contemporaines dans une dynamique de recherche et de réflexion. Le regard critique, indispensable pour faire évoluer son propre travail, se construit dans la fréquentation des œuvres et la connaissance de l'histoire et de l'actualité de l'art. L'élève acquiert ainsi une méthode de travail et une conscience de son propre travail le faisant accéder à une première autonomie.

Un suivi spécifique de chaque élève permet de faire émerger des axes de recherche et de questionnement, prémices et préalables à un véritable projet personnel.

C'est sur ce projet et à partir de ces pistes, que l'élève pourra concevoir son éventuel désir de s'engager, après le Baccalauréat, dans un cursus d'études artistiques supérieures. L'école propose, dans le cadre du cycle intégré, de le préparer à cet avenir artistique.

Ateliers : Dessin, Modèle vivant, Peinture, Volume/espace/installation, Sculpture, Photo/vidéo/numérique, Histoire de l'Art.

Chaque atelier dure environ 2h.







18 ans et plus, les ateliers des Adultes

ATELIERS LIBRES

Ces ateliers s'adressent à tous ceux qui souhaitent s'initier aux pratiques artistiques ou trouver les moyens pour alimenter et interroger une pratique déjà engagée. Ils visent à permettre à chacun de conquérir sa propre autonomie de création. Ils sont des territoires d'échanges et de questionnements ouverts sur la création contemporaine.

Ateliers : Dessin, Modèle vivant, Peinture, Atelier Recherche, Sculpture, Photo/vidéo/numérique, Histoire de l'Art.

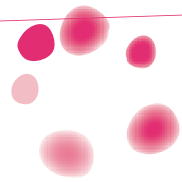
La durée d'un atelier varie entre 1h30 et 3h.

Une école doit être un lieu d'expérience où les savoirs et les connaissances sont continuellement réinvestis. Une école est comparable à un chantier jamais parachevé et toujours en mouvement.

C'est dans ce sens que nous ouvrons, à partir de septembre 2009, des ateliers de recherche et création, à destination des adolescents et des adultes, où la hiérarchie enseignant-enseigné s'estompe pour faire place à un travail commun et à une production à plusieurs voix et plusieurs mains.



ÉNVEIL ARTIS- TIQUE



LA PÉPINIÈRE

Direction partagée :
Fabrice Domenet,
Javier Gonzalez-Navales
et Elisabeth Milon

Depuis qu'elles se sont regroupées dans le même bâtiment, les trois écoles qui composent les EMA ont souhaité se croiser et produire de nouvelles synergies. La Pépinière, ces classes d'éveil artistique pour les 4, 5 et 6 ans, s'inscrit pleinement dans cette logique.

Une école commune aux trois écoles

La Pépinière permet aux enfants, pendant deux ans, de traverser les trois disciplines et d'explorer ainsi différentes matières artistiques. Une thématique commune adaptée à la danse, la musique et aux arts plastiques sert de liant pour l'année.

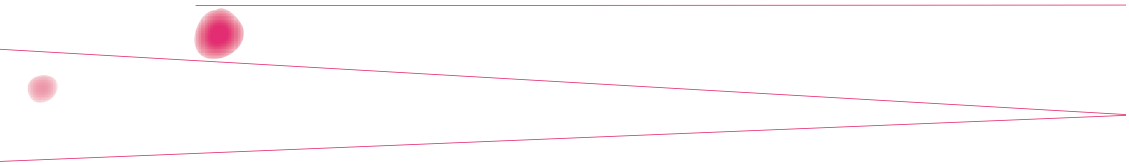
Tout en gardant leur spécificité, les professeurs travaillent en concertation et accompagnent les enfants dans les différentes phases d'expérimentation.

D'autres partenaires comme le Mac/Val, le théâtre Jean-Vilar, la bibliothèque Nelson-Mandela, la Galerie municipale ont rejoint le projet pédagogique afin d'ouvrir les ateliers sur l'extérieur, dans le souci de sensibiliser les enfants aux œuvres et aux univers artistiques.

La Pépinière est un lieu d'expérimentation au service de l'imaginaire, qui saura préserver la dimension poétique et artistique ainsi que le plaisir, par le jeu et la découverte.

À l'issue des deux années, les enfants pourront se déterminer sur la ou les pratique(s) de leur choix au sein des trois écoles.

Ou, à partir de la rentrée 2009-2010, poursuivre l'expérience d'éveil transversal en Eveil 3.





Organisation des cours

(1h/semaine, le mercredi ou le samedi)

Eveil 1 (4 ans)

La danse, expression par le mouvement, est la matière de référence pendant l'année.

La musique et les arts plastiques viennent ponctuer et enrichir ces séances.

A noter qu'un cours spécifique est également proposé aux enfants des Centres de loisirs maternels de Vitry.

Eveil 2 (5 ans)

Au rythme de cinq séances dans chaque discipline, les enfants intègrent successivement les modules : danse, musique et arts plastiques.

A la fin de ce cycle, ils réintègrent leur pratique initiale pour débiter un nouveau cycle.

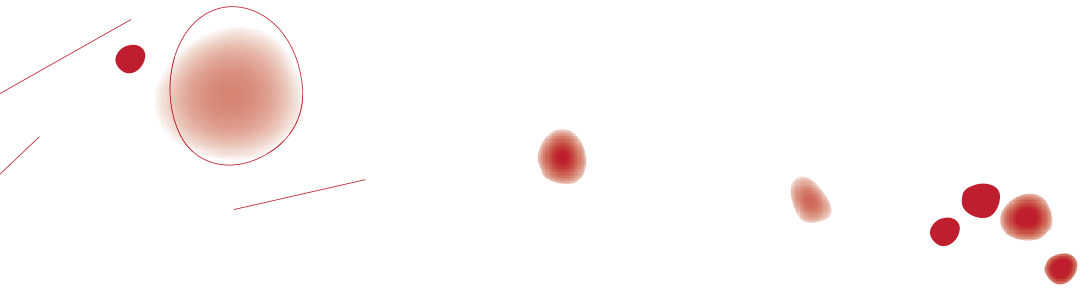
Eveil 3 (6 ans)

Classe expérimentale créée à partir de la rentrée 2009-2010.

Cette nouvelle classe permet aux enfants de poursuivre une approche artistique transversale. Elle est ouverte à tous les enfants, qu'ils aient suivi ou non l'intégralité du cursus.



INFOS PRA- TIQUES





INSCRIPTION & TARIFS

L'inscription à l'une ou plusieurs des écoles composant les Ecoles municipales artistiques a lieu début septembre sur rendez-vous (les dates précises sont communiquées en juin par voie de presse locale).

Pour les élèves déjà inscrits l'année précédente et souhaitant se réinscrire, les réinscriptions s'organisent dès le mois de juin. L'inscription est valable pour toute la durée de l'année scolaire. Toutefois, si l'élève devait se retirer, tout arrêt définitif doit être impérativement signalé par courrier envoyé à l'adresse des EMA, faute de quoi la facturation des cours sera reconduite.

La participation financière des familles est calculée selon le quotient familial.* Celui-ci est à faire établir auprès du Service des Affaires Familiales (01 46 82 83 22). Le tarif en fonction du quotient familial est fixé chaque année et est invariable quel que soit le nombre de cours suivis par école.

Le paiement est un forfait trimestriel.

Tout trimestre commencé est dû, toute présence entraîne la facturation de l'intégralité du trimestre engagé. Les EMA n'accordent pas de période d'essai mais offrent régulièrement la possibilité d'assister et de participer aux activités dans le cadre de portes ouvertes.

*Attention : le quotient maximum est appliqué systématiquement aux familles qui ne font pas calculer leur quotient familial ou qui n'habitent pas à Vitry.



ÉQUIPE

Administration

Direction : Emmanuel Posnic, Catherine Guiot

Secrétariat : Patricia Bernard

Accueil : Evelyne Dérèse, Stéphane Golder

Régie technique : Ludovic Basdevant

Équipes pédagogiques (encadrement)

CONSERVATOIRE MUNICIPAL DE MUSIQUE

Direction : Javier González Novales

Direction-adjointe : Patrice Papin

Animation, coordination et développement culturel : Michel Coury

ACADÉMIE MUNICIPALE DE DANSE

Direction : Fabrice Domenet

Direction-adjointe : Daniel Franchini

ÉCOLE MUNICIPALE D'ARTS PLASTIQUES

Direction : Elisabeth Milon

Direction-adjointe : Nigel Robinson

PARTENAIRES

- Théâtre Jean-Vilar – Vitry-sur-Seine (theatrejeanvilar.com)
- Direction des services Socio-Educatifs (centre de loisirs) – Vitry-sur-Seine
- Galerie municipale de Vitry (mairie-vitry94.fr)
- Mac/Val Musée d'art contemporain du Val-de-Marne (macval.fr)
- Collèges François-Rabelais et Adolphe-Chérioux (classes Cham/Chad) – Vitry-sur-Seine
- Festival d'Automne (festival-automne.com)
- Orchestre national d'Ile-de-France (orchestre-ile.com)
- La Muse en circuit (alamuse.com)
- ESAT/Les Amis de l'Atelier – Vitry-sur-Seine
- CND Centre national de la Danse (cnd.fr)
- CDC Biennale nationale de danse du Val-de-Marne, projet 1^{er} scène (cdc94.com)
- Danse au cœur – Chartres (danseaucoeur.com)
- Danse à l'école, projet mené avec les écoles primaires – Vitry-sur-Seine

ÉCOLES MUNICIPALES ARTISTIQUES

Jouer avec des sons,
des instruments de musiques,
jouer avec les mouvements de son corps,
jouer avec les couleurs et les formes...
oui jouer quel que soit son âge, créer,
s'exprimer pour le plaisir d'inventer

et de réenchanter son propre monde.

Les Ecoles municipales artistiques (ÉMA), en regroupant l'Académie de danse, l'École d'arts plastiques et le Conservatoire de musique, permettent de multiplier les jeux de combinaisons possibles entre ces trois disciplines qui enrichissent d'autant les sensibilités et les connaissances des élèves.



Sommaire

- 2. PRÉSENTATION
- 4. MUSIQUE
- 12. DANSE
- 18. ARTS PLASTIQUES
- 24. ÉVEIL ARTISTIQUE
- 28. INFOS PRATIQUES

ÉCOLES
MUNICIPALES
ARTISTIQUES

71, rue Camille-Groult
94400 Vitry-sur-Seine
www.mairie-vitry94.fr
01 55 53 14 90



Edition : Ville de Vitry-sur-Seine 2009
© photos : Sébastien Chambert
Création graphique : Marina Glavanovic
Impression : imprimerie municipale