



| Dossier | PAGE 20 |

Budget 2010

solidaire et dynamique
au service de tous



| Actu | PAGE 9 |

Vitry-sur-Sciences

Au royaume
des mathématiques
du 17 au 22 mai



Carlos
Lechevallier
Professeur de
mathématiques

| portrait | PAGE 16 |



28, 29 et 30 mai
Fêtes du Lilas

Événement page 4 >>>

Offre exceptionnelle
1 990 €
1 590 €
jusqu'au 29 mai 2010



Citany

MEUBLES
EUSTACHE

12, av. de la République - Nationale 305
 94600 CHOISY-LE-ROI (face mairie)
 Tél. : 01.48.84.76.84

COUVERTURE
PLOMBERIE
GENIE CLIMATIQUE
 QUALIBAT

Sté Santallier
 Maison fondée à Paris en 1914

92, rue Roger-François
 94700 Maisons-Alfort

Tél. : 01 43 76 29 44
 Fax : 01 43 76 01 31

ONET SERVICES
 PROPRETE - MULTISERVICES

Propreté Services associés
 Assistance aéroportuaire
 Logistique & manutention
 Gestion des déchets

Nous sommes organisé en 8 départements d'activité spécialisés pour répondre exactement aux attentes des entreprises

- Propreté Ultra-propreté Opérations de propreté en transport ferroviaire
- Logistique & manutention Assistance aéroportuaire
- Opérations de propreté sur process industriel Service du bâtiment
- Propreté et maintenance des opérations événementielles

En toute sérénité

ONET PROPRESÉ-MULTISERVICES est une marque ONET
 34, boulevard de l'Océan - CS 20280
 13258 Marseille Cedex 09
 Tél. : +33 (0) 4 91 23 22 21 - Fax : +33 (0) 4 91 23 22 91
 www.onet-proprete-multiservices.com

ONET PROPRESÉ-MULTISERVICES S.A.S. au capital de 8 000 000 euros - RCS B 451 327 439 Marseille

Station Technique Agréée

QUALIBAT **Professionnel du Gaz**

Partenaire DolceVita au Gaz de France

V.B. GAZ

Dépannages appareils gaz
Détartrage d'installation
Contrat d'entretien
Ramonage

www.vbgaz.fr
01 46 81 30 36

CHAFFOTEAUX & MAURY
e.i.m. leblanc Groupe Bosch
Frisquet Saunier Duval
De Dietrich
Vaillant

FRISQUET - GEMINOX
CHAPPEE - AUER - STYX
IDEAL STANDARD
VAP
DE DIETRICH

5 rue Marcellin Berthelot
 94400 VITRY-SUR-SEINE
 Fax : 01 46 80 15 75

20

LE DOSSIER P. 20 À 27.

Le budget 2010 maintient le cap

Les élus ont construit, cette année encore, un budget en accord avec le programme municipal qui préserve et développe les services publics.



L'ÉVÉNEMENT > 4,5.

Les 28, 29 et 30, rendez-vous aux Fêtes du Lilas

ZOOM > 7.

La bibliothèque Nelson-Mandela a vingt ans.

L'ACTU > 8 À 13.

Les lauréats du prix Novembre à Vitry s'exposent à la Galerie municipale
• Vitry-sur-Sciences, du 17 au 22 mai • La musique russe à l'honneur à la bibliothèque et au théâtre Jean-Vilar • Deuxième édition du festival Sur les pointes • Coupe de France de tir à l'arc au stade Gabriel-Péri
• Parcours inaugural de six chantiers de l'OPH.

BONS PLANS > 14.

Balades insolites au fil de l'eau
• www.mon.service-public.fr vous simplifie la vie • Ateliers d'artistes, portes ouvertes.

PORTRAIT > 16.

Carlos Lechevallier, professeur de mathématiques au collège Gustave-Monod.

>>> PHOTO DE COUVERTURE : CYRIL ANANIGUIAN

ITINÉRAIRE > 17.

Recherche, invention et innovation à Vitry.

MON ŒIL > 18,19.

CHRONIQUES > 28,29.

Un manifeste pour l'art, la culture et la connaissance au Mac/Val • Tournage à Mario-Capra • Des écoliers dansent, à la découverte d'eux-mêmes et des autres
• Rappeurs de Vitry et Choisy : une compilation et deux spectacles.

AU CONSEIL > 30 À 37.

Lancement du nouveau Programme local de l'habitat.

INDISPENSABLES > 39.

État civil, noces d'or.

PETITES ANNONCES > 40.



28



Pasteur, votre Clinique Médico-Chirurgicale



**Urgences
24h/24
Tél: 01 45 73 35 36**

22 rue de la Petite Saussaie
94 400 Vitry sur Seine
Tél: 01 45 73 35 35

 Générale
de santé
CLINIQUE PASTEUR

Garantir la sécurité de tous les peuples

Chaque pas en avant pour le progrès social en matière de droits et de solidarité dans la ville et la société, contribue à l'émancipation humaine de tous. Chaque recul est porteur d'une involution et d'une menace pour la cohésion sociale.

La réalité, aujourd'hui, c'est que les droits sociaux reculent, que dans notre ville même la précarité touche de très nombreuses familles, des jeunes, des retraités. De l'autre côté, les dépenses militaires engloutissent des milliards de dollars, en France et dans le monde, et dans le même temps, le seuil du milliard d'êtres humains sous-alimentés est franchi.

UNE VILLE
MESSAGÈRE DE PAIX
ET SOLIDAIRE DU
MONDE

La question posée est de savoir quel avenir nous voulons et quelle sécurité assurer aux populations en terme de démilitarisation, de désarmement nucléaire, de règlement des conflits et pour réduire en conséquence les inégalités, la misère et la pauvreté. Vitry y contribue à son échelle avec le réseau français

des villes pour la paix* par des actions de codéveloppement, de coopération et l'éducation à la culture de paix.

Ainsi, on peut considérer comme un pas important la décision conjointe des États-Unis et de la Russie de réduire de trente pour cent leur arsenal nucléaire mais il faut aller toujours plus loin pour garantir la sécurité de tous les peuples, de toutes les populations et en particulier des villes, qui demeurent des cibles permanentes.

Les élus et les habitants des villes doivent peser en ce sens, porter l'exigence de solidarité et d'humanité avec toujours plus de détermination.

C'est le sens de ma présence, avec une délégation vitriote, à la 8^e Conférence d'examen du traité de non-prolifération nucléaire à New York, au siège de l'ONU. Pour que notre ville et notre pays contribuent au désarmement nucléaire et à une paix durable.

*Association française des communes pour la Paix, Mayors for Peace, dont le maire de Vitry est cofondateur et vice-président.



I ALAIN AUDOUBERT I
MAIRE DE VITRY-SUR-SEINE I



- 1• Soirée anniversaire de la coopération Vitry Mali au théâtre Jean-Vilar, le 10 avril.
- 2• Réception en l'honneur des invités de Burnley, ville jumelée, le 12 avril.
- 3• Parcours inaugural des chantiers de l'OPH, le 10 avril.

| 28, 29 et 30 mai | FÊTES DU LILAS |

Quoi de neuf cette année ?

Du 28 au 30 mai, Vitry "ville du monde" se mobilise pour les spectaculaires Fêtes du Lilas, des festivités à foison, parmi lesquelles les vingt ans de la bibliothèque ou les concerts de Kassav' et de Khaled.



| Concours |

Des images pour la paix

Le stand de la Ville, installé au village des associations, exposera une vingtaine de dessins d'enfants. Ils ont été présélectionnés parmi tous ceux proposés durant l'année par les enfants des centres de loisirs et des écoles.

Le dimanche 30 mai, il reviendra alors aux Vitriots de voter pour une seule de ces vingt réalisations. L'œuvre choisie par le public illustrera la prochaine affiche de la Journée mondiale de la paix à Vitry, le 21 septembre 2010. Une belle opportunité offerte aux Vitriots de participer à la découverte des futurs talents de la ville !

|| *Issues du terroir local, les Fêtes du Lilas sont très populaires et d'une ampleur exceptionnelle pour une ville*, témoigne Bruno David, directeur du service Culture. Des fêtes joyeuses et éclectiques, offertes à tous les Vitriots et ouvertes aux cultures du monde. Elles débiteront dès le vendredi 28 mai à 21 h au théâtre Jean-Vilar par *Chère Russie*, un concert symphonique interprété par l'Orchestre national d'Île-de-France en hommage à trois grands compositeurs : Tchaïkovski, Borodine et Moussorgski.

Comme toujours, le parc du Coteau, métamorphosé en pays des merveilles, accueillera les enfants jusqu'à quinze ans et leur famille. Au menu : des trésors de spectacles et de surprises, comme la montgolfière à nacelle (jusqu'à trois ans), le manège-navire (plus de trois ans), le sculptural poisson géant d'Eric Brossier ou les déambulations des saltimbanques de la troupe de David Nunès. Ne ratez pas non plus le parcours sensoriel destiné aux enfants ni la visite de la maison géante, salle Bourneville, où le service Promotion de la santé vous accueillera pour discuter de la prévention des accidents domestiques.

Un parc aménagé par différents services (ludothèque, petite enfance, centres de loisirs maternelles et primaires, centres de quartier et secteur handicap), qui nécessitera aussi, comme le précise Dominique Montet,



directrice adjointe au service Enfance, "trois cents agents municipaux, puisque nous attendons près de 10 000 personnes."

Plus de 10 000 Vitriots se donnent rendez-vous aux Fêtes du Lilas.

La bibliothèque s'invite aux festivités

À l'occasion de son vingtième anniversaire et de la manifestation "À vous de lire", la bibliothèque invitera les enfants au voyage avec les *Contes du monde* de la conteuse Céline Ripoll : deux spectacles le samedi, l'un pour les plus de trois ans (11 h 15) et l'autre pour les plus de cinq ans (14 h 30). Et pour les autres ? Des lectures, des jeux et des films d'animation diffusés le matin et l'après-midi. Une journée qui se clôturera à 18 h par un concert de musique russe de l'ensemble classique Moujik.

Des préludes aux rendez-vous du dimanche 30 mai, de 10 h à 18 h, sur le stand de la ville, dans

| Une grande fête populaire



CYRIL ANANGUAN

Questions Réponses



Cécile Veyrunes, adjointe au maire, chargée des fêtes et des cérémonies

Vitry, ville du monde, Pourquoi la municipalité a-t-elle fait ce choix ?

C'est la continuité d'une démarche. Vitry est "ville messagère de paix" dans le cadre d'une initiative défendue par l'ONU et l'Unesco. Au-delà des jumelages que nous avons déjà établis avec des villes européennes comme Burnley au Royaume-Uni, Kladno en République tchèque, et Meissen en Allemagne, il est important de développer nos liens d'amitié et de fraternité au-delà des frontières, car ce sont des valeurs qui correspondent à nos convictions.

Quelle place la Ville accorde-t-elle aux fêtes du Lilas ?

Les fêtes du Lilas existent depuis plus de quarante-huit ans. À l'origine, c'était une fête populaire avec un défilé qui correspondait à l'arrivée du printemps. Une fête qui était aussi une reconnaissance du labeur des ouvriers qui travaillaient durement la terre durant l'hiver. C'était donc un moment important pour les liens sociaux de la ville. On perpétue à Vitry cette tradition de partage et de rencontres.

le parc Joliot-Curie. Une bibliothèque en trompe-l'œil proposera un coin presse dédié à la paix dans le monde, des consultations d'ouvrages (livres, films, multi-média) sur des sujets aussi variés que le sport, la cuisine et l'apartheid autour de Nelson Mandela. Le comédien Christian Peythieu (11 h 30) et le slameur Poète Chaton (15 h) y feront des lectures publiques. Un lieu de détente avec de nombreux jeux, quiz, et une *table touch*.

Des têtes d'affiche en concert

"Pour que tous les Vitriots fassent la fête ensemble", affirme Djamilia Lievin, chef de service des Relations publiques. La soirée du 29 mai promet d'être endiablée au stade Joliot-Curie. Précédé de la vitriote et zoukeuse Milca, le groupe invité vedette, Kassav', pimentera les cœurs de tous les spectateurs.

Dès 23 h, le très attendu spectacle pyrotechnique et musical prolongera les festivités aux couleurs des cinq continents. Autre lieu à fortes vibrations, l'espace Jeunesse du complexe sportif Georges-Gosnat, qui accueillera un concert de Khaled, le dimanche après-midi. Sans oublier les autres musiques traditionnelles ou urbaines : le R'n'B des deux groupes Kayliah et Souumya, le coupé-décalé d'Eloh DJ, le roots mandingue de FK L'Hymania et les artistes de la compilation rap *Avec vous*. Et, comme d'habitude sur cet espace, un lieu dédié au foot pour des matchs et du free style ! Dans les quartiers de la ville, les Aubades du samedi (de 14 h à 17 h) et du dimanche (de 10 h à 12 h) lanceront l'appel à la fête, tout comme les fanfares venues de Vitry et d'Europe. Trente-cinq troupes de rue avec entre autres les chars du Mississipi,

les danseuses tahitiennes, les dragons d'Asie, les tambours du Burundi participeront au défilé coloré du dimanche après-midi. Dimanche encore, de 10 h à 19 h, le parc Joliot-Curie métamorphosé en un véritable village où soixante-cinq associations proposeront restauration du monde, spectacles et expos-ventes... Ne manquez pas non plus l'appel au vote pour le concours d'affiches sur le stand de la Ville, la création d'un instrument issu d'objets sonores du quotidien au stand des Écoles municipales artistiques ou le clin d'œil à la ville allemande de Meissen, en visitant l'exposition du 29 mai au 19 juin, à l'hôtel de ville, du designer céramiste Olaf Fieber. Le programme sera distribué dans les boîtes aux lettres. ■

I CORINNE MARC I

films et photos, deux jours après, sur mairie-vitry94.fr rubrique Vitry en images

qui rayonne sur la ville. |

www.immobilier-mottin.com

TRANSACTIONS IMMOBILIÈRES • ESTIMATIONS
PAVILLONS, TERRAINS, APPARTEMENTS



26, av. P.V. Couturier - 94400 Vitry-sur-Seine
Tél. : 01 46 82 39 79



**MIROITERIE
VITRERIE
ALUMINIUM**

6, rue du Maréchal Lyautey
94290 VILLENEUVE-LE-ROI
Tél. : 01 49 61 66 91
Fax : 01 49 61 66 92

**POURQUOI FAIRE VOTRE
CONTRAT OBSÈQUES
AVEC PFG ?**



NOUS SOMMES
LES SPÉCIALISTES
DU FUNÉRAIRE

NOUS ENREGISTRONS
VOS VOLONTÉS

NOUS VOUS PROPOSONS
LE FINANCEMENT ADAPTÉ

NOUS ÉVITONS À VOS PROCHES
DES SOUCIS D'ORGANISATION

Sans aucun questionnaire
de santé, ni examen médical

*Testament
Obligatoire*

**7, av. Youri Gagarine
VITRY sur SEINE**

N° Vert 0 800 008 222

Appel gratuit depuis un poste fixe. 24 heures sur 24 et 7 jours sur 7



Pompes Funèbres Générales

EMULITHE



Emulithe réalise des infrastructures routières
et des aménagements urbains.

Certifiée ISO 9001 : 2000
pour l'ensemble de ses métiers :
routes, assainissement,
sols industriels et sportifs
et travaux liés à l'environnement,

l'entreprise dispose de bureaux d'études,
de moyens d'exécution et de centrales d'enrobage
permettant l'optimisation des projets
d'aménagement de clients publics et privés.

Emulithe développe aussi des prestations spécifiques
pour l'entretien des voiries
et la maintenance des sites industriels

AGENCE DE VILLENEUVE LE ROI

Voie de Seine - 94290 VILLENEUVE LE ROI
Tél. : 01.49.61.47.00 - Fax : 01.49.61.47.21



Qualitat pour la cité Gabriel Péri
Vitry-sur-Seine, Val de Marne

→ Maîtrise Travaux urbains, environnement et qualité

**AU CŒUR
DES
SAVOIR-FAIRE**

Génie civil, terrassement, travaux souterrains, génie urbain,
maîtrise de l'eau, environnement et qualité, routes et VRD...
Razel assure la conception, le financement, la réalisation et
l'exploitation des grands ouvrages publics et s'adapte aussi
bien aux nouveaux territoires de responsabilité des collectivités
locales qu'aux grands travaux d'intérêt national.



Vingt ans que la bibliothèque municipale Nelson-Mandela a ouvert ses portes et qu'elle s'adapte aux besoins des Vitriots et aux évolutions de la société.

Au fil des pages

Blog d'anniversaire !

Que vous évoque la bibliothèque ? Peut-être une histoire, une image, ou une simple impression liée à une lecture. Le blog, spécial 20 ans, de la bibliothèque vient d'être mis en ligne et attend de recevoir vos contributions. "Nous voulions un outil participatif", explique Catherine Hooghe-Nicolas.



Un espace interactif où vous trouverez aussi des carnets de voyage, des projets de scolaires, et sur lequel vous pourrez noter vos suggestions et vos idées pour la bibliothèque du futur. En outre, tout au long de l'année, de nombreux événements viendront célébrer cet anniversaire. Avec en point d'orgue, une exposition des plus beaux clichés de Jurgen Schadeberg, photographe attiré de Nelson Mandela.

@ rendez-vous sur le blog de l'événement : 20ans.bm-vitry94.fr

Quelques pas dans la bibliothèque Nelson-Mandela suffisent pour se plonger dans l'ambiance. Silence apaisant, que seuls quelques bruissements de feuillets viennent déranger. À l'étage, des adolescents surfent sur Internet. Par la lecture ou la navigation sur le web, la bibliothèque c'est d'abord une fenêtre ouverte sur le monde. Dans les bureaux, les bibliothécaires s'affairent. Réparation, catalogage, tri. "Même dans les coulisses, il y a des livres partout !", s'exclame Catherine Hooghe-Nicolas, qui dirige depuis vingt ans ce lieu de culture. Des livres, mais aussi des revues, des journaux, des bandes dessinées. "Nous faisons l'acquisition d'environ dix mille ouvrages chaque année, note la directrice. La sélection est ardue." Une sélection en fonction de l'air du temps, bien sûr, mais surtout une sélection variée. "Les jeunes adorent les mangas, nous nous devons d'en proposer. Mais nous essayons surtout de proposer une offre très diversifiée, des éditions que l'on ne trouve pas dans les grandes surfaces."

Car depuis vingt ans, l'objectif de la trentaine de salariés de la bibliothèque consiste à aiguiser la curiosité des lecteurs, développer le goût pour les livres. Et cela commence dès le plus jeune âge. "Ici, nous pensons qu'il faut lire avant de savoir lire", continue Catherine Hooghe-Nicolas, en nous faisant visiter l'étage réservé aux tout-petits. Lectures à voix hautes, ateliers d'écriture, les bibliothécaires déploient une grande inventivité pour sensibiliser les jeunes lecteurs. Créer des animations pour faire vivre les livres est en effet devenu l'une des principales missions des bibliothécaires. Le livre devient objet de découverte, de surprise. Il est manipulé, lu, présenté,



La bibliothèque, une fenêtre ouverte sur le monde.

décortiqué pour susciter de façon ludique l'échange et l'expression des émotions. Sur les dix mille inscrits à la bibliothèque, deux tiers ont moins de vingt-cinq ans. Rester en phase avec ce public est devenu un enjeu essentiel : s'adapter aux nouveaux supports numériques, développer l'accès Internet, faire de la bibliothèque un lieu de plaisir... Car tout le monde s'accorde sur le rôle de médiation sociale joué par la bibliothèque. Dernièrement, les horaires d'ouverture ont été étendus les tarifs revus à la baisse, avec la gratuité pour les étudiants, les demandeurs d'emploi et les moins de vingt-cinq ans. ■

I CAMILLE FORESTIER I

| THÉÂTRE JEAN-VILAR |

Compagnonnage Suzanne Lebeau

Gil, adaptation par Suzanne Lebeau du roman de Howard Buten, *Quand j'avais cinq ans je m'ai tué*, est un face à face entre "adultes en devenir" et "enfants devenus adultes". Des points de vue différents en résonnance dans une œuvre en chantier de création, par la compagnie Naganada. *L'Ogrelet* met en scène le fils d'un ogre qui devra se délivrer de son attirance pour le rouge et le sang frais en affrontant trois épreuves. Au terme d'un compagnonnage, soutenu depuis quatre ans par le conseil régional, une trentaine de classes de Vitry ont été concernées par l'écriture de Suzanne Lebeau. Après la représentation de *L'Ogrelet*, par la compagnie La Manivelle, soirée Suzanne Lebeau à 20 h 45. *Gil*, dimanche 9 à 16 h et *L'Ogrelet*, mardi 11 à 19 h, théâtre Jean-Vilar, réservations du mardi au samedi de 14 h à 18 h 45 au 01 55 53 10 60



vidéos sur
suzannelebeau.theatre
jeanvilar.com

| MAISON DES PROJETS |

Qui l'eût crue

Découvrez l'histoire de la crue de 1910 à la Maison des projets. En complément de l'exposition, le 5 mai à 18 h 30, le service Environnement anime le débat autour des risques de crue, après la projection du documentaire *Les risques d'inondation en Île-de-France*, de Terre TV. Le 29 mai à 10 h 30, une projection de documents d'archives est présentée et commentée par la Société d'histoire de Vitry.

| Exposition | ART CONTEMPORAIN |

En mai, faites ce qu'il vous plaît

Lauréats de la 40^e édition de Novembre à Vitry, Erwan Ballan et Jérémie Delhome se retrouvent ce mois-ci pour une exposition collective.

En mai, faites ce qu'il vous plaît. L'adage pourrait préfacier l'exposition que consacre la Galerie municipale à Erwan Ballan et Jérémie Delhome. Distingués à l'automne dernier, lors du 40^e Prix international de peinture Novembre à Vitry, les deux plasticiens français se

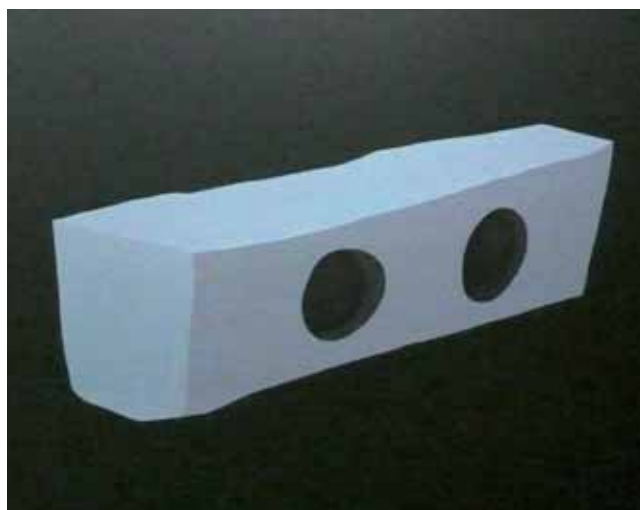
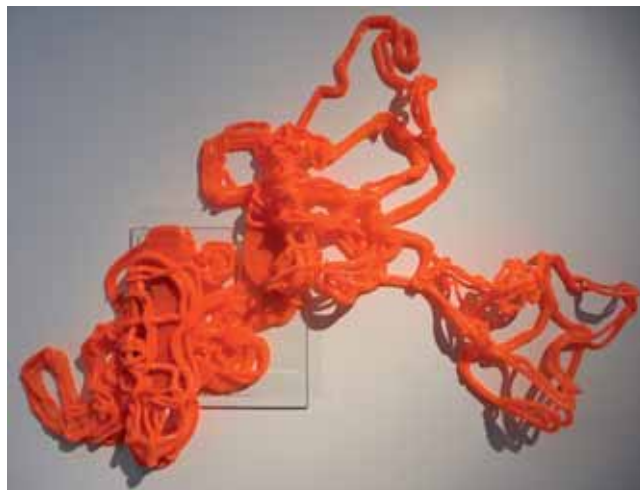
retrouvent, ce mois-ci et jusqu'à fin juin, pour une présentation commune de leurs œuvres : comme le veut la tradition, aucune consigne particulière ne leur a été donnée si ce n'est celle de laisser libre cours à leur "réflexion actuelle", indique Annie Lalande, de la Galerie. Les deux jeunes

hommes – âgés respectivement de 40 et 29 ans – dévoileront donc leurs toutes dernières créations, une vingtaine d'œuvres chacun, composées pour la plupart entre décembre 2009 et aujourd'hui.

Depuis quelques années, Erwan Ballan mène une démarche autour de ce qui fait, sans doute, les fondamentaux de l'art, à savoir la couleur et la surface. Dans son approche, ce n'est pas la peinture qui apporte la couleur à ses tableaux mais bien une matière, la silicone en l'occurrence, qu'il compresse avec une plaque de verre. Le rendu est forcément étonnant. Quant à l'œuvre de Jérémie Delhome, on pourrait dire qu'elle se penche, elle, sur l'usage des formes. En creux, on devine la question du vide, de ce qui n'est pas, mais qui pourtant focalise, aussi, l'attention du spectateur.

Une double exposition intéressante puisqu'elle permettra au public de suivre, avec six mois d'intervalle, l'évolution du travail mené par les deux derniers lauréats de Novembre à Vitry. ■

Erwan Ballan,
*Peinture
plastic
et*
Jérémie
Delhome,
sans titre.



| ANTHONY LEROI |

Du 23 mai au 27 juin
à la Galerie municipale,
59 avenue Guy-Môquet. Visible
tous les jours, de 14 heures
à 19 heures (sauf les lundis).
Entrée libre. Vernissage,
samedi 22 mai à 18 heures.



la saison de la Galerie
sur www.mairie-vitry94.fr/galerie/



CYRIL AMANQUAN



Bertrand Potier adjoint chargé des Enseignements secondaire, professionnel et supérieur, de la Recherche scientifique et technique

Que représente l'initiative Vitry-sur-Sciences ?

Une institution, dans le sens où elle est désormais bien connue des élèves et des enseignants de la ville. Elle reste peut-être trop méconnue des parents, qui sont invités à venir le samedi avec leurs enfants, là où ces deniers se seront rendus avec plaisir pendant la semaine. Chaque édition est un moment de joie et de fête dans le cadre magnifique du parc du Coteau.

Quelle est son utilité ?

C'est un outil pédagogique mis à la disposition des enseignants pour que les élèves approchent les sciences d'une manière complémentaire à ce que leur offre l'école. Je souhaiterais, l'an prochain, organiser au sein de cette initiative une rencontre entre les chercheurs scientifiques qui travaillent à Vitry et les élèves des collèges et lycées vitriots, pour leur permettre de découvrir la science telle qu'elle existe et se développe dans sa diversité sur la ville.

Depuis plusieurs années, la Ville organise une semaine de sensibilisation à la culture scientifique.

| Vitry-sur-Sciences | PARC DU COTEAU |

Les maths autrement

Sur les traces de Fatou et Léo, Vitry-sur-Sciences invite les enfants de la ville et leurs parents au royaume des mathématiques du 17 au 22 mai.

Fatou-Mata Jones et Léo Rodriguez, deux archéologues en herbe, ont pour mission de retrouver les statuets sacrées des mathématiques, protégées par des énigmes. Pour les résoudre, Fatou et Léo sollicitent l'aide des petits Vitriots. " Cette année, Vitry-sur-Sciences se déroulera du 17 au 22 mai au parc du Coteau sur le thème des mathématiques, précise Samia Blond, copilote de l'événement au sein du service Éducation. Du lundi au vendredi, près de mille enfants des classes de CM1 et CM2 de la ville, de l'Institut thérapeutique éducatif et pédagogique et des centres de loisirs primaires et de quartier, auront l'occasion d'aborder

cette discipline à travers une démarche ludique et pédagogique." Suites arithmétiques ou géométriques, tangrams, casses-têtes, labyrinthes et jeux de calcul... Plusieurs équipes s'affronteront afin d'élucider les énigmes. " Vitry-sur-Sciences est une manifestation ponctuelle à laquelle nous sommes associés depuis le début, souligne Karine Carbonneaux, coordinatrice pédagogique à l'Éducation nationale sur la 19^e circonscription. Les enfants seront amenés à réfléchir et à s'organiser ensemble, à développer leur argumentation, à porter un autre regard sur les mathématiques. C'est une approche utile pour rompre avec l'image parfois inquiétante de cette disci-

pline." Samedi, les enfants sont invités à revenir accompagnés de leurs parents et tous pourront participer aux finales des Championnats vitriots des jeux mathématiques, dans leur catégorie. Pour cela, chacun devra se qualifier en amont, les enfants dans le cadre scolaire, les parents en participant au jeu (pour les "plus de onze ans") mis à leur disposition à tous les guichets d'accueil, en ligne sur le site de la ville ou dans ce mensuel, page 15. ■

| MARJORIE ANDRÈS |

@ téléchargez les épreuves de qualification sur mairie-vitry94.fr/science

| MAC VAL |

La Nuit
des musées

Le 15 mai, sous le double signe du voyage et de l'amour, la Nuit des musées sera sentimentale et musicale. Au programme : Lancement du livre-disque *Poésure et sculptrie* de Laurent Prexl, à partir de 19 h.

À 20 h, 21 h et 22 h : une comédie musicale de proximité de This is the Hello Monster aka Gérald Kurdian. De 20 h 30 à 21 h 30, *Par amour*, un tour de chant de Marie-France. Et, à 22 h 30, Ngábo, ballades électro-romantiques, pour la première fois en France. Soirée gratuite.

Nouvelle exposition collective

Emporte-moi/Sweep me off my feet nous livre une vision inédite du sentiment amoureux. Jusqu'au 19 septembre.

Mona Hatoum
"Suspendu"

En résidence au Mac/Val, Mona Hatoum a créé une œuvre qui évoque les destins individuels, incertains, car suspendus encore, d'une partie de la population de Vitry mais aussi d'un nombre croissant d'individus dans le monde. Une forêt de balançoires dresse une cartographie imaginaire et mouvante, animée par le passage des visiteurs qui, cherchent... à reconnaître les villes, mais aussi à s'y frayer un chemin. À partir du 7 mai. En avant-première, dimanche 2 mai, à 17h, Mona Hatoum vous convie à une présentation de son travail depuis les années 1980.

| Scènes | ANNÉE FRANCE-RUSSIE |

Concerts des nations

Dans le cadre de l'année de la Russie en France, le théâtre Jean-Vilar et la bibliothèque municipale proposent les 28 et 29 mai deux concerts en hommage à la musique classique russe.



Leurs airs sont archiconnus, comme leur titre ; le nom de leur compositeur, parfois moins. *Casse-noisette* de Tchaïkovski, *Pierre et le loup* de Prokofiev, *Le Prince Igor* de Borodine : ces mélodies russes vous les avez forcément écoutées sans parfois même vous en rendre compte. Les 28 et 29 mai, le théâtre Jean-Vilar et la bibliothèque Nelson-Mandela offrent à ces œuvres emblématiques le devant de leurs scènes à l'occasion de l'année de la Russie en France. Intitulé *Chère Russie*, le premier concert convie l'Orchestre national d'Île-de-France. Sous la direction de Yoel Levy, la formation

symphonique jouera trois tableaux musicaux, symboles de la décennie 1870. Le public pourra écouter les *Danses polovtsiennes* de Borodine, le *Concerto pour violon* de Tchaïkovski ou le sublime *Tableaux d'une exposition* de Moussorgski. Le lendemain, c'est une présentation plus intimiste que proposera la bibliothèque avec l'ensemble Moujik. "Un concert-conférence", explique Irina Labat, qui après des études au conservatoire de Saint-Petersbourg a rejoint, depuis quelques années déjà, Vitry et la bibliothèque municipale. L'objectif : "offrir des clés pour partir à la rencontre de la

musique russe." L'espace Image et sons de la bibliothèque a d'ailleurs pensé à tout : une discographie sera présentée au public pour prolonger ce voyage musical vers l'Oural. ■

| ANTHONY LEROI |

Le 28 mai à 21 h, concert de Orchestre national d'Île-de-France, au théâtre Jean-Vilar, 12 €, 7 €. Réservations : 01 55 53 10 60. Le 29 mai à la bibliothèque Nelson-Mandela, à 16 h, Livr'échanges sur la littérature russe puis concert de l'ensemble Moujik à 18 h. Gratuit, sur réservation : 01 47 18 58 90

@ agenda et catalogue de la bibliothèque sur www.mairie-vitry94.fr

| La musique russe aux Fêtes du Lilas. |



Pour sa seconde édition, le festival Sur les pointes accueillera la Rue Kétanou.

| **Musique actuelles** | FESTIVAL SUR LES POINTES |

Le goût des mots

Du 19 au 23 mai, le festival Sur les pointes remet le couvert pour une seconde édition étonnante. Sur scène : la Rue Kétanou, Rocé ou encore la Rumeur. Dédié aux musiques actuelles et aux arts de rue, le festival se tourne aussi vers les familles.

En musique comme en gastronomie, certains morceaux passent assurément mieux que d'autres. Dans les deux cas, mieux vaut donc ne pas se tromper d'adresse sous peine de courir tout droit à l'indigestion. À ce petit jeu des comparaisons, le festival Sur les pointes, né l'été dernier sous l'impulsion de l'Assoce Kipik, a déjà tout d'un quatre étoiles sous ses faux airs de bistrot d'à côté. Jugez un peu. Au menu de l'édition 2010 : la Rue Kétanou, la Rumeur, Rocé ou Merlot pour les artistes les plus reconnus. Ajoutez-y des curiosités décapantes, à l'image du groupe

emmené par Florent Vittrignier qui n'est autre que l'accordéoniste et chanteur de la Rue Két' ou encore le mordant Stéphane Cadé, et vous obtiendrez une programmation de qualité. Pour sa seconde édition, Sur les pointes a décidé de mettre les petits plats dans les grands. Avec toujours la même envie : *"proposer une image différente des musiques actuelles"* en donnant *"la parole à des artistes issus de banlieues qui, dans des genres différents [hip-hop, chanson française, ndlr], ont en commun le goût de l'écriture"*, comme l'explique Aurélien Rozo, le directeur artistique du festival. Dix

groupes, dont l'un, amateur, sélectionné lors d'une soirée tremplin le 7 mai, vont ainsi se succéder vendredi et samedi. Nouveauté 2010 : trois jours, les mercredi, jeudi et dimanche, seront dédiés aux spectacles pour le jeune public. ■

| ANTHONY LEROI |

Soirée tremplin, le 7 mai à 20 h 30 à Gare au théâtre.

→ Tarifs des concerts : entre 9€ et 12€. Spectacles du dimanche, gratuits. Programme et réservations : www.surlespointes.fr

 interviews d'artistes du festival sur mairie-vitry94.fr rubrique Culture

| MAC VAL |

Laboratoire d'art contemporain

En juin, le Mac/Val propose aux adultes deux nouveaux ateliers.

Danse et arts plastiques, avec Lia Rodrigues, pour trouver les passerelles entre le langage plastique et le langage dansé.

En partenariat avec le théâtre Jean-Vilar, samedi 5 et dimanche 6 juin de 10 h à 16 h.

Ouvert aux danseurs et non danseurs, à partir de 16 ans.

Littératures libertines, par François Chaignaud, danseur et chorégraphe, invite les participants à partager la lecture de la littérature libertine du XVII^e siècle et à inventer une nouvelle forme de présentation au public de sa performance.

Jeudi 3 et vendredi 4 juin, de 18 h à 21 h.

→ 2 € par participant et par séance.

Sur inscriptions : reservation@macval.fr ou 01 43 91 64 23

| 3 CINÉS ROBESPIERRE |

Vampyr et jazz

Vampyr, film fantastique muet réalisé par Carl Théodor Dreyer en 1923, accompagné par le groupe Ozma, un quintet incontournable de la nouvelle scène du jazz français.

Un Ciné-concert exceptionnel en collaboration avec la bibliothèque Nelson-Mandela et les Écoles municipales artistiques. Vendredi 14 mai à 20 h aux 3 Cinés Robespierre, tarifs : 3€.

→ Réservation au 01 46 82 51 12

| RETRAITÉS |

Deux jours
de découverte

Le service Accueil et vie sociale propose aux retraités un week-end au Puy du Fou, les 28 et 29 août. Dans un lieu unique, niché au cœur d'une forêt centenaire, spectacles grandioses, villages authentiques et hôtels insolites vous propulsent à travers les siècles... pour une expérience inoubliable. 2 jours, 1 nuit : 181€. Les 6 et 7 octobre, sur le thème de l'impressionnisme en Normandie, découvrez Giverny et le jardin de Claude Monet, Rouen, Étretat, le musée des Beaux-arts du Havre. 2 jours, 1 nuit : 140€.

↳ Renseignements et inscriptions au service Accueil et vie sociale : 01 46 82 83 74

| CHAMBRE
DE MÉTIERS |**Artisans vitriots**
récompensés

Trois entreprises artisanales de Vitry ont été mises à l'honneur par la Chambre de métiers et de l'artisanat du Val-de-Marne : M. Brissonnet (aménagement intérieur, isolation, A Plus) qui a reçu son attestation "Charte qualité performance" ; M. Manowicz (Jocelyn Fleurs), recevait son titre de "Maître artisan" ; M. Ribeiro (bronzerie d'art, ciselure, Candide) a été labellisé "Entreprise du patrimoine vivant" pour sa participation au rayonnement de l'Artisanat.

| FSGT | TIR À L'ARC |

Tirs groupés

Les 22 et 23 mai, le stade Gabriel-Péri accueille la Coupe de France de tir à l'arc, épreuve qui réunira plus de cent archers. Tous auront en ligne de mire le rêve d'un titre national. Spectacle garanti.

Vitry reçoit, samedi 22 et dimanche 23 mai, les meilleurs archers nationaux pour la Coupe de France FSGT. Une belle occasion de connaître un peu mieux un sport qui, bien qu'olympique, demeure encore confidentiel. Abandonnez toute idée de glorieux duels. Dans une compétition telle que la Coupe de France, "tout le monde tire en même temps, par vagues successives", explique Hélène Mathieu de l'ESV. Chaque archer dispose de vingt volées, une volée correspondant à trois

flèches. "Une flèche qui atteint la cible permet de récolter de un à dix points. En théorie, il est donc possible de marquer six cents points." Cependant, on en conviendra, difficile de viser le cœur de cible à tous les coups ! Dans la pratique, les meilleurs archers frisent les cinq cent soixante-dix points, ce qui laisse tout de même admiratif. Quant à la distance de tir, elle varie selon l'âge. Les archers de moins de dix ans se placent à dix mètres du blason, les adolescents à quinze, les adultes à dix-huit.

Contrairement à ce que l'on pourrait croire, la force n'est pas en cause mais la taille des bras et donc l'allonge des tireurs. "Tirer à l'arc n'exige pas d'être fort. En revanche, la discipline est technique. L'adresse passe par la concentration, le réglage du matériel. Autant de choses qui impressionnent la première fois que l'on assiste à une compétition", conclut Hélène Mathieu. Alors, à bon entendre... ■

| ANTHONY LEROI |



CYRIL AMANIGUAN

Six chantiers ont fait l'objet d'un parcours inaugural le 10 avril.



ANJIA

| Chantiers | OPH |

Suivez le bâti

Le lancement des nouveaux chantiers Anru de l'Office public de l'habitat de Vitry (OPH) avait des allures de visite touristique. Le 10 avril dernier, avec six projets concomitants, l'OPH avait fait le choix d'une tournée inaugurale pour donner le coup d'envoi des chantiers de construction (Lit de Seine, Champs fleuris, Lagaisse ; les

Sentes et Traverses du Coteau) et de la réhabilitation de l'escalier 24 (Balzac). Un parcours dans la ville qui a permis au président de l'OPH, Jean-Pierre Moineau, de souligner *"la diversité de l'implantation du logement social présent dans tous les quartiers de la ville."* L'ensemble des acteurs associés au projet (élus, architectes, entreprises...) étaient présents

pour détailler les composantes de cette nouvelle étape de la rénovation urbaine sur Vitry. Une rénovation urbaine dont Jean-Pierre Moineau a tenu à pointer la fragilité et l'obligation de faire preuve de *"conviction et volonté pour obtenir les financements de l'État [et] mener à bien l'ensemble de ces projets."* ■

| STÉPHANE LAFORGE |

| COMMÉMORATION |

8 mai 1945

Pour la célébration du 65^e anniversaire de la victoire des Alliés sur l'Allemagne nazie, les rendez-vous sont les suivants :

- 10 h Maison du Combattant (18, av. de Chanzy)
- 10 h 30 Carré militaire du cimetière nouveau
- 11 h Hôtel de ville, départ du cortège pour le Monument aux morts
- 11 h 30 Monument aux morts (place du 19-Mars-1962), avec la participation de la chorale d'une classe de CM2 de l'école V-Hugo.

| CÉRÉMONIE |

Journée nationale de la Résistance

Dans le cadre de la célébration du 67^e anniversaire de la création du Conseil national de la Résistance, une cérémonie aura lieu jeudi 27 mai à 17 h 30 devant la plaque de l'école Jean-Moulin (3-13 rue Germain Defresne). Puis un hommage sera rendu à plusieurs résistants vitriots, Berthe Mathé-Houet (rue Germain-Defresne), Pierre Moulie (devant la Poste), Ginette Matéos Germa (11 av. Roger-Derry).

| HOMMAGE |

Jean Ferrat

Vendredi 21 mai, à partir de 19 h 30, le Centre culturel de Vitry organise, au théâtre Jean-Vilar, une soirée consacrée au poète chanteur. Une exposition, des lectures de textes et poésies par Patrick-Perez-Sécheret et Ludovic Souliman, et des chansons... interprétées par Francesca Solleville, Lucienne Deschamps, Gérard André, Pierre Soyer, Allain Leprest (sous réserve) et les chorales de l'Association artistique musicale de Vitry. Entrée libre.

Saveurs de l'Humarando

L'Humarando a inspiré une randonneuse qui nous a proposé un petit texte humoristique : une fricassée de Vitriots, sauce randonneurs. Voici quelques éléments de sa recette, testée le 17 avril.

Ingrédients : un beau parvis savamment décoré, une ambiance musicale festive, un accueil chaleureux, une organisation efficace, un goûter reconstituant, un soupçon de solidarité avec le Secours populaire.

Préparation : concocter une belle petite randonnée, en boucle, pour tout public [...], rassembler quelques dizaines de marcheurs, les laisser frémir d'impatience, pendant quelques minutes... Y incorporer délicatement les deux conférenciers, bien mélanger le tout dès le premier dénivelé, laisser reposer à température ambiante autour de l'œuvre de Delfino. Les plonger alors brutalement dans l'ascension du parc des Blondeaux [...] déposer sur le Plateau et laisser doré [...] Ajouter régulièrement quelques pincées d'humour [...]. Lorsque les randonneurs, bien chauds, foulent enfin le parvis, les égoutter, leur offrir un bon goûter ainsi qu'un tee-shirt, les laisser mijoter, heureux dans l'ambiance festive du Carnaval."

| ANNE GUERRIER
UNE RANDONNEUSE |

BALADES

| Au fil de l'eau



Du 15 mai au 20 juin, le Conseil d'architecture, d'urbanisme et de l'environnement du Val-de-Marne (CAUE94) propose six parcours gratuits et insolites, à pied, en car ou en bateau, à la découverte de la vallée de la Seine.

→ Renseignements pratiques et inscriptions (conseillées et dans la limite des places disponibles) auprès du CAUE94 au 01 48 52 55 20 ou par mail à contact@caue94.fr

Le CAUE94, en partenariat avec l'Établissement public d'aménagement Orly-Rungis-Seine Amont (EPA-ORSA) et l'association Les promenades urbaines, organise un cycle de promenades gratuites le long de la vallée de la Seine pour découvrir ses paysages variés, souvent méconnus, et les projets d'aménagement en cours d'élaboration. Samedis 15 mai et 19 juin, à pied en empruntant le RER, vous irez sur trois lieux offrant un point de vue plongeant et inhabituel sur la Seine, dont la terrasse de la centrale thermique EDF de Vitry. Dimanche 23 mai et samedi 5 juin, à bord du bateau Le Francilien, vous découvrirez l'étonnante diversité d'occupation des berges de Paris à Choisy-le-Roi. Les 30 mai et 20 juin, vous visiterez les sites touchés par la crue de 1910, avec explication de leur évolution. Des balades printanières et agréables en perspective !

SERVICE PUBLIC

| Ayez le déclic !



Indiquer sa nouvelle adresse, demander un acte de naissance ou un visa long séjour en France, suivre en temps réel ses remboursements de l'Assurance maladie : tous ceci est possible, en quelques clics.

→ Rendez-vous sur www.mon.service-public.fr
À noter qu'une inscription préalable est obligatoire afin d'éviter les usurpations d'identité.

Réunir en un seul et même portail la constellation de sites de l'administration qui, jusque là, gravitaient chacun de leur côté sur le web, tel est l'objectif de www.mon.service-public.fr. Mis en ligne par les services de l'État depuis plusieurs années, le site a profité du mois d'avril pour procéder à un petit toilettage de printemps. Si, à première vue, son ergonomie peut paraître un peu confuse, après quelques minutes d'utilisation elle se révèle, en vérité, fort utile. On passe de la navigation par organismes ou administrations (caisse d'allocations familiales, académie) à une navigation pensée pour les usagers : "je me marie", "j'attends un enfant", "je déménage" à travers huit grands items : santé, logement, démarches, justice, famille, etc. Courrez donc y jeter un oeil : cela pourrait bien vous simplifier la vie.

PORTES
OUVERTES

| Ateliers d'artistes



La seconde édition de Vitriosart se déroulera le week-end des 8 et 9 mai : seize ateliers dans la ville ouvriront leurs portes à la curiosité de tous et à la rencontre d'une trentaine d'artistes vitriots.

→ Samedi 8 et dimanche 9 de 11 h à 18 h
Retrouvez l'adresse des ateliers chez les commerçants et dans les lieux publics. Le plan est à votre disposition dans les ateliers des artistes, à la boulangerie Rose, 12, avenue Anatole-France et sur www.mairie-vitry94.fr

Pour sa seconde édition, l'événement Vitriosart garde le même état d'esprit : faire découvrir et exister l'art autrement sur la ville. Mais le concept a pris de l'ampleur et c'est cette année une trentaine d'artistes vitriots répartis dans seize ateliers qui ouvriront l'intimité de leur lieu de création à la curiosité de tous. "Nous souhaitons montrer notre diversité, nous rencontrer et partager notre travail avec un public plus large que celui qui fréquente les lieux consacrés", souligne l'une des artistes. Photographie, installation, sculpture, peinture, gravure, dessin, graf... Autant d'expressions artistiques représentées et à portée de rue aux quatre coins de la ville. Et pour poursuivre les échanges, les artistes invitent le public à Gare au théâtre samedi 8 de 19 h 30 à 23 h. Une soirée rencontre avec vidéos et concert. Restauration possible avec l'association Faso Musik.

du 17 au 22 mai 2010

répondez en ligne
www.mairie-vitry94.fr/science

Fatou et Léo au royaume des *maths

1 L'énigme des Momies

La ville de Vitry-sur-Seine organise depuis 5 ans, une semaine de sensibilisation à la culture scientifique. Ainsi du lundi 17 au samedi 22 mai, de nombreux élèves vitriots de CM1 et CM2 parcourront le « royaume des mathématiques » avec Fatou et Léo. Le samedi à 17 h les finales « de 11 à 111 ans » des premiers championnats vitriots de jeux mathématiques pour les 10 meilleurs. Pour être sélectionné, participez soit sur le site de la ville www.mairie-vitry94.fr/science soit par courrier à l'aide du coupon ci-dessous

Fatou et Léo sont à présent prisonniers dans le sphinx de Gizeh. Répondre à l'énigme suivante leur permettra de sortir vivants :
« Il vous faut deviner l'âge des trois frères que j'ai momifiés hier... pour cela trois indices »
« le produit de leurs âges est égal à 36 »
« la somme de leurs âges est égale au nombre inscrit sur la cartouche »
« l'aîné était blond »



Truc et astuce : le système numéraire égyptien est additif. Un nombre est un ensemble de chiffres que l'on additionne. Ainsi deux s'écrit avec deux signes « unité », vingt avec deux signes « dix », etc.



2 Serez-vous devins ?

Combien de bonnes réponses nous seront-elles parvenues à temps ?

bulletin-réponse à compléter et retourner par courrier avant le 15 mai 2010

au Service Education – Jeu-concours Vitry-sur-Sciences - 2 avenue Yuri Gagarine – 94400 – Vitry-sur-Seine

réponse 1 réponse 2

Nom _____ Prénom _____ Né(e) le ____ / ____ / ____

Adresse _____ 94400 - VITRY-SUR-SEINE

Adresse électronique _____ @ _____

Téléphone domicile _____ Téléphone portable _____



Échec et maths : une association d'idées que Carlos Lechevallier réfute, convaincu "qu'il n'y a pas de bons ou mauvais élèves en maths", mais des méthodes adaptées ou non aux rythmes des élèves.

Professeur de mathématiques du collège G.-Monod, il a initié une méthode d'enseignement novatrice. Avec succès : la démarche, perfectionnée avec ses collègues, adoptée par les élèves, fait école.

Carlos Lechevallier des chiffres et des êtres

|| *Gardons-nous de sous-estimer la seule chose sur laquelle nous pouvons personnellement agir [...] : la solitude et la honte de l'élève qui ne comprend pas, perdu dans un monde où tous les autres comprennent.* Tirée de *Chagrin d'école* de Daniel Pennac, cette phrase, Carlos Lechevallier s'y réfère volontiers pour décrire les raisons qui l'ont conduit à proposer une méthode d'enseignement et d'évaluation alternative. Tout débute en 1998. Le jeune prof de maths, aujourd'hui âgé de trente-six ans, rejoint "Monod", collège qu'il fréquentait adolescent. Lorsqu'il effectue sa première rentrée, cet ancien volleyeur

à l'ESV veut créer une classe de... sport-études. La section ne verra jamais le jour. Mais de ses saisons sur les parquets, Carlos Lechevallier a tiré une leçon : "pour qu'un groupe soit fort il faut agir sur les difficultés que rencontrent les plus faibles". Une philosophie qu'il applique en classe, portant son attention vers les élèves en difficulté. "Sur les difficultés des élèves", corrige-t-il. La nuance est de taille. Explication de texte : l'apprentissage est composé d'étapes, ou obstacles, identiques à chacun. Mais nous les dépassons plus ou moins vite. Il est ainsi possible d'acquérir rapidement des notions en trigonométrie et être à la traîne en calcul. "C'est le rythme uniforme [et] imposé qui met les élèves en difficulté". Carlos Lechevallier va être rejoint par

ses collègues de maths et, depuis cette année, de français. Mieux, la démarche est aujourd'hui reprise par une cinquantaine d'enseignants, de Paris à Nantes. Ensemble, ils repensent la disposition de leurs classes, l'organisation des cours, le contenu des exercices, les évaluations. Le but : personnaliser l'enseignement pour identifier les lacunes. "Tu n'apprends pas à courir à quelqu'un sans être certain qu'il sache déjà marcher". Les bons comptes font les bons amis : en faisant progresser les élèves, la méthode a rétabli une ambiance de travail sereine. Avec pour résultat, une amélioration des notes aux brevets des collèges. CQFD. ■

| ANTHONY LEROI |

→ Pour en savoir plus www.profenzep.net

“ Se concentrer sur les difficultés des élèves. ”

Recherche, innovation, invention..., la tradition est solidement enracinée dans la ville. Promenade dans le Vitry des petites cellules grises.

Inventer à Vitry

« L'homme n'est heureux que de vouloir et d'inventer », écrivait le philosophe Alain en 1922. Près d'un siècle plus tard, Vitry prépare sa Semaine de la science, preuve que le démon de l'invention a de la suite dans les idées. Et la chose est particulièrement vraie dans la ville, où recherche et innovation prospèrent depuis l'aube du XX^e siècle. Le premier acte s'ouvre en 1908, en bord de Seine, avec l'installation de l'usine de produits chimiques et pharmaceutiques des frères Poulenc. De la production de sels minéraux contre les maladies digestives à l'élaboration de traitements contre les cancers et les maladies neurologiques aujourd'hui, le site vitriote est, depuis cent ans, un fleuron de l'activité et de la recherche thérapeutique, sous les bannières successives de Rhône-Poulenc (1928, nationalisé en 1982, privatisé en 1993), Aventis (1999) et de Sanofi-Aventis, depuis 2004. La création d'une grande plateforme dédiée aux biotechnologies va voir le jour, avec hélas en parallèle l'abandon sur le site de Vitry de la chimie organique et des emplois en moins.

Non loin de là, depuis 1933, l'Agence d'essai ferroviaire (AEF) de la SNCF s'emploie à pulvériser des records de vitesse (et de sécurité) sur rails. Depuis les débuts de l'ancien "banc d'essai des locomotives", les tests et analyses réalisés sur chaque pièce du matériel roulant ont permis d'enchaîner les performances : de 107 km/h au début des années 1930, aux 574,8 km/h conquis par le TGV Est en avril 2007. Dans le secteur des Ardoines toujours, l'entreprise DJP, par sa maîtrise intime des matériaux composites, apporte un savoir-faire

Dans ce territoire dopé à l'inventivité, l'Exploradôme a naturellement pris sa place, en octobre dernier.

décisif à des technologies de pointe en concevant par exemple des réservoirs haute pression pour l'automobile ou l'aéronautique. Géants industriels ou jeunes pousses en devenir, la ville compte une centaine d'entreprises innovantes (santé, matériaux, mécanique, transports, imprimerie, éco-activité...), dont la moitié aux Ardoines.

Le prestigieux organisme de recherche français, le CNRS, a quant à lui élu domicile sur le Plateau, où il est représenté par l'Institut de chimie et des matériaux de Paris-Est (ICMPE), créé conjointement avec l'université Paris 12, en 2007. Matériaux pour la production et

le stockage d'énergie, nanosciences, chimie verte..., l'ICMPE est un pôle de la recherche majeur en France, en matière de chimie et de science des matériaux.

L'innovation à Vitry a aussi ses francs-tireurs. Comme ce passionné d'aéronautique, Christian Hughes, qui a conçu le Minix, qui permet d'améliorer le taux de pénétration des avions dans l'air.

Sa dernière invention est un prototype d'avion en carbone léger. Quant à Jacques Pary, qui se définit comme "inventeur d'objets utiles", on lui doit, entre autres, le Teckit, une petite poignée de bois pour porter les sacs en plastiques et le Reminder, un pense-bête pour porte d'entrée.

Dans ce territoire dopé à l'inventivité, l'Exploradôme a naturellement pris sa place, en octobre dernier. Un génial instrument de connaissance, qui transforme la découverte scientifique en alchimie jubilatoire.

I VÉRONIQUE PETIT I



1• Dans un laboratoire de Sanofi-Aventis. 2• Avec le Minix, Christian Hughes fait avancer avions et éoliennes. 3• Jacques Pary invente le Teckit. 4• À l'Institut de chimie et des matériaux de Paris-Est. 5• L'Exploradôme propose aux enfants de découvrir les sciences en s'amusant.



Trail urbain lors de la XXV^e édition de l'Humarathon, le 18 avril.

Tonte des moutons avec l'association Couleurs Lilas, le 11 avril.



Autour du jardin au printemps, le 11 avril au parc départemental des Lilas.



CYRIL ANANGUIN

CYRIL ANANGUIN



JULIEN PASLEY



ALEXIS BONNEMAISON

Rencontre de rugby Japon/Île-de-France au stade Gabriel-Péri, le 27 mars.



JULIEN PASLEY

ANNA

Vernissage de l'exposition *Qui sommes-nous ?* aux EMA le 12 avril.



JULIEN PASLEY



Première édition du Carnaval de printemps, organisé par le CCV, le 17 avril.

Plantations, par le service des Espaces verts.

Le budget 2010 n



maintient le cap



| Les élus ont construit, cette année encore, un budget en accord avec le programme municipal qui préserve et développe les services publics. Mais l'inquiétude est grande pour 2011. |

Ce budget primitif 2010 s'est construit dans un contexte difficile. À l'image du budget d'une famille qui voit ses ressources stagner ou diminuer avec des factures incontournables (eau, gaz, essence, loyer...) en hausse et l'angoisse d'une restructuration de l'entreprise où elle travaille. Une famille qui a besoin d'autant plus de solidarité et de services publics.

Lors de la séance du conseil municipal du 7 avril consacré au vote du budget, Jean-Claude Kennedy, premier adjoint et rapporteur du budget, a réaffirmé qu'il n'était pas question de diminuer les services aux usagers : *"Nous sommes résolus à tenir les engagements du programme municipal en dépit de tous les obstacles que l'État dresse sur notre chemin. Nous sommes déterminés à maintenir les services rendus aux habitants et si possible à les renforcer. Nous voulons poursuivre le développement et l'aménagement de notre ville, dans l'intérêt de tous."* Ce budget primitif 2010 s'appuie sur les orientations budgétaires exposées par monsieur le maire au cours du conseil municipal du 10 février. Présent en équilibre, il s'élève à près de 200 millions d'euros en dépenses et en recettes. Rappelons que les collectivités territoriales n'ont pas le droit, contrairement à l'État, d'être en déficit et ne peuvent emprunter que pour financer leurs dépenses d'équipements. Avec 11 millions d'euros de plus qu'en 2009, ce budget progresse de 4,5 %. En matière de recettes, le conseil municipal a voté une augmentation des taux de la fiscalité locale de 1 %, qui assurera 420 000 euros de recettes supplémentaires. ▮

| DOSSIER RÉALISÉ PAR
SUZANNE THIRY |

Dans un contexte de récession, quels ont été les choix pour équilibrer le budget ?

Le programme d'équipements est-il maintenu ?

En quoi les réformes des collectivités territoriales menacent-elles le quotidien des Vitriots ?

mon avis

Samuel Levy,
directeur
des services
financiers



La réalisation de ce budget a été particulièrement difficile puisque nous n'avons eu connaissance des informations en provenance de l'État que très tardivement. C'est d'ailleurs pour cette raison qu'il a repoussé la date à laquelle les villes ont obligation de voter leur budget du 31 mars au 15 avril. Cette année, suite à la suppression de la taxe professionnelle, nous avons touché une compensation relais. Et, alors que les services municipaux vont commencer à travailler sur le budget 2011, le flou demeure sur ce que sera la contribution économique territoriale.

mon avis

Sandrine Gely,
directrice au
Développement
urbain



En matière d'habitat, la Ville intervient en soutien à la politique du logement social mise en œuvre par différents bailleurs, permettant la construction neuve de plus d'une centaine de logements (1,2 millions d'euros en surcharge foncière), la réhabilitation de logements sociaux (1,9 millions d'euros), la poursuite de la gestion urbaine de proximité, du raccordement au chauffage urbain, de la sécurisation des espaces communs (260 000 euros). Près de 600 000 euros sont également affectés à la lutte contre l'habitat ancien dégradé, en accompagnement et conseil de la population.

Première conséquence de la réforme de la taxe professionnelle, les augmentations de la fiscalité locale reposent essentiellement sur les ménages. Ainsi, en prenant en compte la revalorisation des bases de la taxe d'habitation fixée par la loi de finance (1,2 % pour la taxe d'habitation) une famille vitriote qui payait 600 euros de taxe d'habitation paiera 13 euros de plus. La taxe professionnelle était un impôt dynamique qui représentait 60 % des recettes fiscales et plus du quart des recettes de la ville. En transformant cet impôt en simple compensation, l'État bouleverse la fiscalité locale et ne donne aucune lisibilité pour 2011. La bataille des élus a permis que le montant escompté de la taxe professionnelle soit approximativement compensé et les dotations de l'État, telle la dotation de solidarité urbaine, maintenues cette année. Il n'en demeure pas moins que Vitry, du fait de cette seule réforme, perd dès aujourd'hui 610 000 euros. *« Si en 2010 notre commune conserve une certaine stabilité financière, nous savons, insiste l'adjoint aux finances, pour l'avoir déjà expérimenté, que les compensations de l'État ne se maintiendront pas au même niveau les années suivantes. Les exonérations fiscales accordées aux entreprises, qui ne sont toujours pas compensées par l'État, représentent une perte cumulée de 7 millions d'euros depuis 2004 pour notre collectivité. »* Et pour la première



CYRIL ANAVIGUJAN



CYRIL ANAVIGUJAN

fois, l'évolution de la dotation globale de fonctionnement se situe en dessous du niveau de l'inflation. À cela s'ajoutent les difficultés du conseil général, contraint de diminuer certaines de ces aides. Ce contexte financier a conduit la Ville à augmenter légèrement ses taux de fiscalité locale et son programme d'emprunt de 400 000 euros.

Autre particularité de ce budget : la ville de Vitry crée des emplois, une trentaine en 2010, essentiellement dans le domaine de la petite enfance et de l'enfance, à la voirie, à la vie de quartier. La marque, pour Jean-Claude Kennedy, *« de notre volonté d'assurer le meilleur service public de proximité possible. Nous entendons poursuivre notre politique de développement de l'emploi public. »* Ainsi 274 postes ont été créés depuis 2001. Michèle Dubouchet (groupe PS) note : *« Cette démarche qui soutient résolument l'emploi s'accompagne de meilleures conditions de travail et de prévention. Elle se traduit aussi par l'augmentation de la part consacrée à la gestion des carrières. Pourtant ce ratio mérite une surveillance attentive pour ne pas dérapier et mettre en péril les équilibres internes du budget. »*

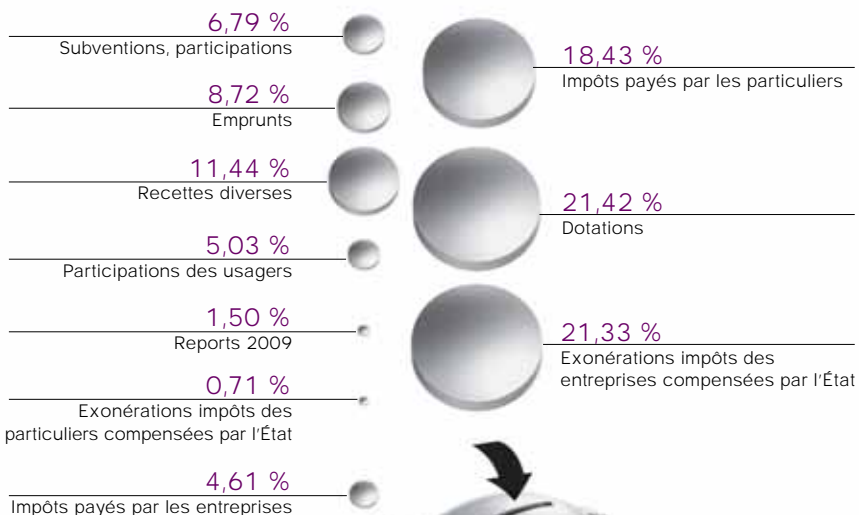
Les frais de gestion, quant à eux, ont fait l'objet de resserrement et n'augmentent que de 3 % contre plus de 4,39 % en 2009 malgré les hausses de prix, notamment de gaz, électricité... Le soutien à la vie associative locale est confirmé avec des subventions en hausse de près de 2 %. De même pour la vie culturelle et sportive (+7,26 %). Près de 1 600 personnes fréquentent les écoles municipales artistiques, la bibliothèque a modifié ses horaires et

Comment sera-t-il possible de faire vivre les crèches municipales si les aides fondent comme neige au soleil ?



La ville de Vitry continue de créer des emplois pour assurer le meilleur service public de proximité.

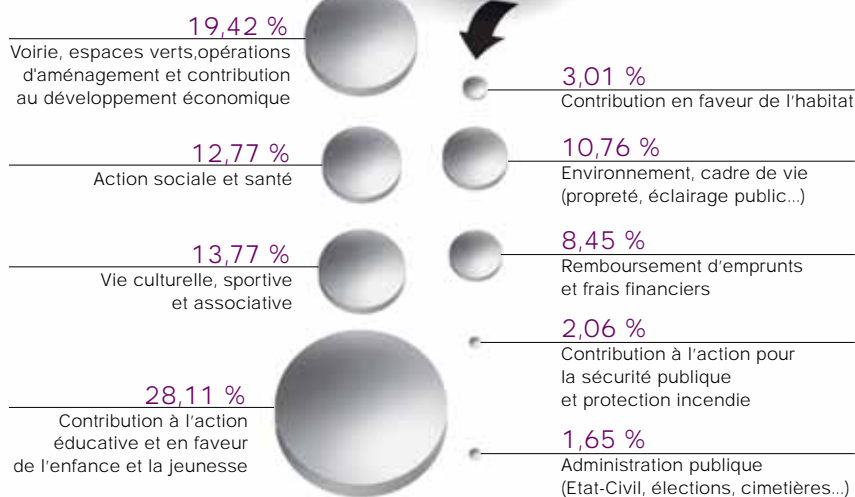
recettes



199 485 739 €

budget municipal 2010

dépenses



Investissements

- travaux de reconstruction de l'école primaire Jules-Verne (financement pluriannuel, 2^e tranche) ;
- travaux dans les écoles élémentaires Marcel-Cachin (3^e tranche), Jean-Jaurès (financement pluriannuel) et Eugénie-Cotton (centre de loisirs 2^e tranche) ;
- travaux dans les écoles maternelles Eva-Salmon et Victor-Hugo ;
- construction du terrain "tout temps" stade Roger-Couderc ;
- crédits d'études pour la construction de la crèche Balzac, la rénovation de la piscine et la création d'un bassin complémentaire ;
- rénovation et extension du square Charles-Fourier, aménagement des squares Balzac, Gagarine (financements pluriannuels 2^e tranche), création du square Chabrier ;
- restructuration du passage Saint-Germain (financement pluriannuel, 2^e tranche) ;
- réalisation de premières sentes (quartier Coteau-Malassis) ;
- poursuite du programme de circulations douces, pistes cyclables (boucle centre-ville) et zone 30 (quartier de la Ferme) ;
- création d'un terminal de collecte pneumatique (financement pluriannuel 2^e tranche) ;
- renouvellement d'un car municipal.

tarifs afin d'élargir encore ses publics. Les efforts pour développer les pratiques sportives se poursuivent avec la création d'un terrain "tout temps" au stade Roger-Couderc. Le groupe socialiste "aurait toutefois aimé un effort plus intense en matière de crédits d'animation et d'initiatives des conseils de quartier". Les services en direction des

personnes âgées évoluent pour mieux répondre aux besoins, notamment en matière de maintien à domicile. Environ trois postes sont créés chaque année pour répondre à la demande. Ce budget de résistance aux objectifs gouvernementaux est un budget solidaire. Le conseil municipal avait décidé en janvier de ne pas

I Sans hausse des tarifs municipaux. I

mon avis

Jean-Marie Beziat, directeur adjoint Prévention et accueil de la petite enfance



Le conseil général apportait une aide remarquable au fonctionnement des crèches municipales : plus de 1,3 millions d'euros pour nos cinq crèches. Face à ses difficultés, il a annoncé une diminution de cette aide dès 2010 avec une extinction totale en 2012. Espérons que la CNAF compense en partie ce déficit ! Avec plus de 1 200 demandes d'accueil chaque année, le besoin reste important sur Vitry. Aussi les élus ont réaffirmé leur souhait de poursuivre le programme municipal avec l'ouverture de deux fois quarante berceaux à Balzac.

mon avis

Patricia Mayeux, chef du service Retraités



Parmi les priorités de la Ville figure le maintien à domicile des personnes âgées. Les services de soins et d'aide à domicile, qui seront regroupés en un service polyvalent, comptent aujourd'hui cinquante-neuf agents sociaux et huit aides soignantes et infirmières. Nous souhaitons étendre encore ce service. Mais si les besoins sont bien là, ils sont freinés par la baisse de revenus des retraités qui, eux aussi, subissent la crise et le grignotage des aides auxquelles ils peuvent prétendre des caisses de retraite et de l'APA pour ce type de prestations.



augmenter les tarifs des services municipaux "afin de ne pas ajouter aux difficultés financières des familles et de poursuivre une politique de solidarité pour tous" a rappelé l'adjoint aux finances.

Comme le confirme Bernard Benyacar (groupe LO) "la crise est loin d'être terminée et les mesures d'austérité engagées par le gouvernement s'annoncent de plus en plus dures. L'État se désengage de son devoir de solidarité (écoles, routes, hôpitaux, poste...) en transférant ses compétences aux collectivités territoriales". Les secours d'urgence sociale entre 2008 et 2009 ont augmenté de 11,5 %. Cette solidarité ne se limite pas seulement aux aides, aux tarifs réduits, au système du quotient familial. "Les Vitriots ont encore de grandes attentes, par exemple, en matière de logement social, d'accueil du petit enfant", note Alain Audoubert, le maire. Si, au total, le budget de fonctionnement n'augmente que de 1,82 %, le budget d'investissement progresse de 3 %, avec plus de 36 millions d'euros, dont plus de 10 millions sont consacrés au développement urbain. La Ville accompagne les projets de constructions de logements sociaux ainsi que les opérations de réhabilitation du parc social et du parc privé dégradés, entre autres au travers des dispositifs de l'Anru, de l'OIN et de l'Opah, par le biais de la création de ZAC. En 2010, dix opérations verront le jour, représentant près de 500 logements. Le service logement comptabilise encore plus de 5 400 demandeurs



SÉBASTIEN CHAMBERT

de logements. "Si aujourd'hui, à Vitry, on arrive encore à construire, qu'en sera-t-il demain, s'inquiète l'adjoint à l'aménagement, Michel Leprêtre. Quels seront les moyens pour construire du logement social de qualité, répondant aux exigences de développement durable ? Le coût du foncier pèse de plus en plus lourd. Il faudrait d'autres dispositifs de l'État pour répondre aux besoins." Maurice Tzinmann (groupe PRG) souligne pour sa part que la construction de logements devra être subordonnée aux besoins exprimés de la population et à l'apport de nouvelles populations. Il relève la création annoncée d'une pépinière d'entreprise, "une excellente idée que le PRG revendique depuis dix ans." Jean Couthures (non inscrit), tout en annonçant qu'il vote ce budget de façon déterminée, relève, au regard de la situation de l'emploi qui devient critique, "la

Le stade Roger-Couderc sera bientôt équipé d'un gazon synthétique.



Jean-Claude Kennedy,
Premier adjoint, chargé des finances

De fortes inquiétudes pour l'avenir

Comment caractériser ce budget ?

Il s'est construit dans un contexte de crise économique et sociale pour nos concitoyens et sans visibilité sur l'avenir des finances locales. Si ce budget 2010 répond en partie à l'urgence du moment, les inquiétudes demeurent fortes pour les années à venir. Vitry, comme toutes les collectivités, doit faire face à la volonté du gouvernement de restreindre drastiquement leurs moyens financiers. Même limités, les effets se feront sentir dès cette année. Malgré tout, grâce à une gestion responsable et à nos actions, nous pouvons encore proposer un budget révélant un haut niveau d'investissements, avec un budget de fonctionnement en hausse sans augmentation des tarifs des services municipaux. Ce budget se veut un acte de résistance à la politique gouvernementale et un appel au rassemblement, pour desserrer l'étau des finances locales.

Pourquoi avoir fait le choix d'augmenter le taux des impôts locaux ?

Première conséquence de la suppression de la taxe professionnelle par le gouvernement, les familles supportent seules l'augmentation de la fiscalité locale. Deuxième conséquence, une perte sèche, dès cette année, de 600 000 euros pour la commune. Son maintien nous aurait évité de proposer une augmentation de la fiscalité locale. Déterminés à maintenir les services rendus aux habitants et si possible à les

renforcer, à poursuivre l'accompagnement du développement économique et l'aménagement de l'espace urbain de notre ville, nous avons proposé une augmentation, limitée à 1 %, du taux des impôts locaux et une légère augmentation du programme d'emprunt, tout en gardant stable l'encours de la dette. Notre taxe d'habitation restera, malgré tout, parmi les plus basses du Val-de-Marne.

Ce budget est-il dans la continuité des précédents ?

Oui, le principe qui nous a guidés pour son élaboration, c'est le refus de remettre en cause notre politique solidaire et dynamique au service de toute la population vitriote. Nous entendons poursuivre la mise en œuvre du programme municipal, majoritairement approuvé par les électeurs en 2008. Cela ne se fera pas sans remise en cause des choix gouvernementaux et la recherche de ressources nouvelles pour les collectivités et c'est possible par un impôt économique juste. Par exemple, une taxe de 0,5 % sur les actifs financiers des grandes entreprises, rapporterait 37 milliards d'euros pour les caisses de l'État. Si le défi du XXI^e siècle est celui du développement urbain, Vitry entend s'y inscrire avec audace et responsabilité, en associant les citoyens ; en dépit de tous les obstacles que l'État dresse sur notre chemin.

| Ce budget se veut un acte de résistance. |

V stagnation des subventions au Plie [Plan local d'insertion pour l'emploi]. Par contre, il souligne "l'aide importante à la mission locale qui constitue une réponse adaptée aux jeunes." Michelle Viguié (groupe PS) a rappelé "qu'à l'initiative des élus de gauche du conseil général du Val-de-Marne, un plan crèche 2003-2009 d'aide à la création de 1 500 berceaux a contribué à Vitry comme ailleurs dans ce département à l'augmentation de notre offre d'accueil. [...] Mais aujourd'hui, le conseil général, contre la volonté de ses élus, est bel et bien contraint par le gouvernement à repositionner ses orientations [...] en actant cette extinction progressive (sur trois ans) des aides au fonctionnement des crèches municipales." Après avoir rappelé l'évolution de l'offre d'accueil, elle note : "Il n'en demeure pas moins qu'avec une population actuelle de plus de 84 000 habitants, un nombre de naissances "domiciliées" à Vitry de 1 412 enfants en 2009 et environ 4 000 enfants de moins de trois ans, nous sommes loin de satisfaire toutes les demandes qui s'expriment." En 2010, des crédits d'études sont programmés pour la crèche Balzac.

Voté à l'unanimité

Avec un montant en investissement de près de 8 millions d'euros en direction des écoles, Bernadette Ebode (groupe PS) a tenu à souligner l'effort de la Ville, qui investit dans "la mise en conformité des offices et réfectoires de l'école élémentaire Marcel-Cachin, la reconstruction de Jules-Verne, Montesquieu. [...] Il y a une différence essentielle de politique éducative entre celle du gouvernement qui réduit le nombre des enseignants, des surveillants, des moyens... et celle qui s'illustre dans notre budget 2010 pour les actions socio-éducatives." Pour Isabelle Agier (groupe Verts), ce budget 2010 "malgré les incertitudes sur l'avenir et une légère hausse de la fiscalité, reste marqué par la continuité. Le programme d'équipements de la ville se poursuit tandis que les dépenses de fonctionnement restent maîtrisées même si des postes indispensables continuent à être créés. Vitry demeure peu endettée malgré une hausse très modérée du recours à l'emprunt pour cette année." Evelyne Rabardel (groupe CRC) souligne la bonne teneur de ce budget, voté dans sa globalité à l'unanimité, mis à part, pour les groupes PS et Prg la ligne "communication (publications)", pour le PRG celle de "culture de Paix". ■

La ville soutient le logement social comme l'opération Champollion de l'OPH. 75 logements sociaux de qualité.

I Attaquées de toute part I

La décision de l'État de supprimer la taxe professionnelle se traduit à Vitry par un manque à gagner de 610 000 euros dès cette année. Avec la réforme, une augmentation d'un point du taux de la fiscalité locale pour les entreprises génère un produit de 93 000 euros en plus, au lieu de 520 000 euros avec l'ancien système. L'ensemble des dotations et compensations de l'État chutent en 2010 de 800 000 euros.



Un coup porté à l'autonomie fiscale

La suppression de la taxe professionnelle bouleverse et fragilise les ressources des communes. Elle s'inscrit dans le projet de réformes des collectivités territoriales avec une visée : la réduction de l'action publique locale.

La taxe professionnelle (TP), est définitivement supprimée par la loi de finances de l'État 2010. Elle est remplacée par un impôt national composé, d'une part, de la contribution économique territoriale (CET) elle-même composée de la cotisation foncière des entreprises (CFE) et de la cotisation sur la valeur ajoutée des entreprises (CVAE) et, d'autre part, par l'imposition forfaitaire sur les entreprises de réseau (IFER) qu'acquitteront les producteurs d'énergie, les transporteurs d'électricité et les transporteurs ferroviaires ainsi que les opérateurs de téléphonie fixe et mobile.

Les communes percevront la totalité de la cotisation foncière des entreprises. C'est le seul impôt sur lequel elles peuvent agir : elles en fixent le taux, mais avec des limites très fortes puisqu'elles ne peuvent l'augmenter qu'en augmentant de façon identique celui des impôts "ménages" à savoir la taxe d'habitation et les taxes foncières. Elles percevront également une part de la cotisation sur la valeur ajoutée, le produit de l'IFER des centrales et transformateurs électriques et une part de l'IFER sur les antennes de téléphonie mobile. Ces nouvelles impositions n'assureront

Les pieds dans le plat

Le conseil général a dû réduire certains de ses financements ?

Cette situation est liée aux transferts de charges opérées par l'État (routes, RMI, RSA). Le problème est qu'il ne respecte pas ses engagements financiers conformément aux principes de la décentralisation. Un exemple : depuis 2004, l'allocation de solidarité nationale (RMI, RSA) a été transférée au département. Alors qu'elle nous coûte chaque année plus de 158 millions d'euros, l'État nous rembourse 114 millions. Par ailleurs, une part importante des recettes du département repose sur les droits de mutations. Or du fait de la conjoncture économique et sociale, de l'écroulement du marché immobilier, nous avons enregistré une baisse de ces recettes. Aussi, malgré notre volonté politique de maintenir le maximum de services, nous avons été contraints de modifier certaines de nos aides, non obligatoires, comme l'aide au fonctionnement des crèches municipales.

Quelles seraient les conséquences de la suppression de la clause de compétence générale ?

C'est un point important envisagé dans le cadre de

la réforme des collectivités locales.

Cette disposition mettrait fin aux financements croisés. Aujourd'hui, par exemple, le département participe à hauteur de 126 millions d'euros pour l'aide à la construction de logements sociaux, pour 28 millions d'euros aux projets inscrits dans le cadre de l'OIN... Il ne pourra plus agir en faveur de la culture, du sport, de la jeunesse, de l'aide internationale. Nombre d'associations ne pourront pas survivre.

Quels sont les enjeux de la réforme des collectivités territoriales ?

Cette réforme n'est pas bouclée et suscite de nombreuses inquiétudes de la part des élus, quelle que soit leur couleur politique. En asphyxiant financièrement les collectivités territoriales (transfert de charges, suppression de la taxe professionnelle...) l'État espère les forcer à entrer dans ses objectifs de réduction d'un fonctionnaire sur deux, à abandonner des pans entiers de l'action publique, supprimer leur autonomie d'actions.



Pierre Bell-Iloch, conseiller général canton Vitry-nord.



pas aux communes un produit comparable à celui de la taxe professionnelle. La cotisation foncière des entreprises (CFE) représente par exemple 20 % environ du produit de l'ancienne taxe professionnelle.

Aussi, le gouvernement a prévu de leur transférer le produit de certains impôts. Les communes toucheront la part départementale de la taxe d'habitation, les parts départementale et régionale de la taxe sur le foncier non-bâti ainsi que le produit de la taxe sur les surfaces commerciales (TASCOM).

À Vitry, même en tenant compte de ces transferts, la commune ne retrouvera pas un produit comparable à celui de la taxe professionnelle. La commune sera donc tributaire d'une nouvelle compensation, censée lui garantir une ressource comparable. Le

précédent des compensations antérieures, sans cesse en régression, a de quoi inquiéter sur le niveau des ressources financières de la commune dans les années à venir. Inquiétudes relevées lors du vote du budget par chaque président de groupe : "recul social", "piège", "affaiblissement du service public", "atteinte aux lieux de démocratie de proximité", "cadeaux aux grandes entreprises"... autant de termes entendus lors de cette séance.

"Les recettes fiscales appelées à remplacer la TP se chiffrent cette année à 14 millions d'euros de moins que ce que l'on aurait perçu avec la TP, s'indigne le maire, Alain Audoubert. Si ces 14 millions n'étaient pas compensés, il faudrait augmenter les impôts locaux de 30 %. Ce serait insupportable ! Et, s'il faut bien réformer la taxe professionnelle, il ne faut pas la supprimer."

S
E
R
E
P
E
R

Avec près de 200 millions d'euros, le budget 2010 de la ville augmente de 4,5 % par rapport à 2009. Le budget de fonctionnement, avec les budgets annexes (CMPP, Assainissement, Restauration, CMS, Cinéma) progresse de 2,02 %. Près de 5 millions d'euros sont affectés au fonctionnement des écoles, centres de loisirs et de vacances, 11 millions à la voirie et l'environnement, 903 000 euros à la culture, jeunesse et sport, 8,7 millions à l'entretien du patrimoine, 36,4 millions (+3 %) au programme d'équipement.

Réforme des collectivités territoriales

Une série de lois pourrait être votée, dans les mois qui viennent, qui conduirait à un recul des libertés locales.

Deux ont déjà été adoptées :

- la suppression de la taxe professionnelle (votée en octobre 2009)
- Le raccourcissement des mandats de conseillers régionaux et généraux (voté en février 2009)

D'ici cet automne devrait être présentées à l'assemblée nationale :

- la création des conseillers territoriaux et leur mode d'élection ;
- la création de métropoles et du Grand Paris, en débat actuellement au Sénat ;
- l'achèvement de la couverture intercommunale d'ici le 1^{er} janvier 2014; un schéma départemental de coopération intercommunale doit être élaboré par le préfet avant fin 2011;
- remise en cause éventuelle de la clause de compétence générale.

Des débats et des actions en perspectives...



SEBASTIEN CHAMBERT

| MAC/VAL |

Mani-Feste !

C'est l'appel que lançait samedi 17 avril le Comité régional d'action pour la culture et la connaissance en Île-de-France.

Le constat est alarmant, les moyens de la création et de l'action culturelle sont massivement réduits par l'État. Au cours d'une journée portes ouvertes au MAC/VAL une soixantaine de personnes, public, acteurs associatifs, élus et salariés de la culture, est venu débattre du droit à la culture pour tous et des financements nécessaires.

Des représentants d'une association de public prennent la parole : "Il faudrait que dans les lieux de culture un débat s'instaure avec le public, dans les médiathèques, les théâtres pour que nous puissions lutter ensemble." En conclusion de la journée, distribution du manifeste du public pour l'art la culture et la connaissance, sous forme d'une liste à compléter et à renvoyer à son élu.

| ANNE-CLAIRE COLLEVILLE |

| Tournage | SÉRIE TÉLÉVISÉE |

Cavale à Capra



La cité Mario-Capra, décor d'une nouvelle série télévisée ! Figuration, sécurité, les habitants sont eux aussi embarqués dans l'aventure.

Commodément installés à leur fenêtre, des habitants de la cité Mario-Capra observent la scène, en contrebas. Pluie d'insultes et moulins de bannes de base-ball autour d'une luxueuse berline noire et de ses passagers à l'élégance un peu clinquante des truands. "Coupez ! On la refait !" La nuée d'assaillants file vers l'entrée du parking, pour une seconde prise. Depuis mars, les résidents sont les spectateurs privilégiés du tournage d'une nouvelle série télévisée, *Les beaux mecs* (en référence aux caïds du grand banditisme), réalisée par la maison

de production Lincoln TV, pour France 2. "La série raconte la cavale de deux personnages que tout sépare : Kenz, un petit caïd de cité et Tony, un ancien beau mec, condamné à une longue peine, explique Philippe Chaussende, le directeur de production. Ils sont contraints de faire équipe, et c'est le début d'une amitié. Ce n'est pas quelque chose de classique. La mise en scène, le rythme, sont très différents de ce que l'on voit habituellement sur France 2." La distribution est pleine de promesses elle aussi, avec des comédiens familiers du petit ou du grand écran et du

théâtre : Simon Abkarian, Soufiane Guerrab, Anne Consigny et Olivier Rabourdin. Côté figuration, les jeunes de Capra ont eu une bonne surprise. "Nous privilégions les gens qui habitent sur place", souligne Gaye Yatera, qui pilote le casting des figurants et la sécurité sur le tournage. "La majorité des agents de sécurité sont d'ici. Pour le casting, organisé avec les associations locales, on a pris tout le monde !" Sur le tournage, ambiance au beau fixe, confirme Azdine Tmimi, qui participe en tant que figurant et coordinateur sécurité. "Le tournage est bien accueilli, les accords ont permis à l'ensemble des jeunes d'en profiter." Seule frustration, la longue attente avant de découvrir les aventures des *Beaux mecs* sur le petit écran. ■

| VÉRONIQUE PETIT |



Lila Derridj, de la compagnie Danse avec les roues, conduit ces ateliers.

| Écoles | EMA |

Danser ensemble

Un projet partenarial, sur deux ans, qui mènent les enfants à la découverte d'eux-mêmes et des autres.

Debout, assis ou allongés les enfants évoluent dans la salle. Lila Derridj, danseuse et intervenante de la compagnie Danse avec les roues, les guide de ses instructions, roulant entre eux, encourageant l'un, accompagnant le mouvement d'un autre. Après des exercices individuels, ils déambulent, se croisent puis entrent en contact et inventent des figures. *“En travaillant avec les enfants, il s'agit de prendre en compte les différences de perceptions et de mouvements de chacun, explique Lila Derridj, la contrainte du corps amène à une concentration du geste.”* Pendant deux ans, les élèves d'une classe de CM1 de l'école Joliot-Curie à Vitry et les élèves en situation de handicap de deux classes de l'école des Guiblets à Créteil, se rencontrent chaque semaine dans les locaux des EMA et préparent une représentation

ensemble. *“L'initiative de ce projet a été portée par l'académie de danse. Des ateliers de pratique artistique avec les écoles de Vitry aux ateliers de danse avec des personnes handicapées adultes c'est un cheminement”,* explique Fabrice Domenet, directeur de l'académie de danse. Les enfants repartent ravis de leur matinée. *“Mes élèves sépanouissent par le mouvement, cela les ramène dans leur corps”* confie enfin Cécile Bethé, enseignante de la classe des Guiblets. En situation de handicap ou non, les enfants sont unanimes, ils aiment le cours de danse, autant pour la danse que pour la rencontre. Depuis son fauteuil électrique, Abdul explique *“On découvre des personnes qu'on ne connaît pas.”* *“Oui, ajoute Lucas de Joliot-Curie, des personnes différentes.”* ■

| ANNE-CLAIRE COLLEVILLE |

Pas de place à l'impro

Le métier de rappeur n'est pas simple. Haroll Loungossi et Zakarian Staifa en font l'expérience cette après-midi d'avril. Les deux membres du groupe Sab200star prennent en rafale conseils et réprimandes. Rien ne leur est épargné : concentration, volume sonore, souffle, complémentarité scénique, mise en condition face à un public pressant et non acquis à leur cause. Les deux apprentis rappeurs répètent, encore et encore, sans rechigner. Dans le rôle du Père fouettard artistique, Ludger Tschicaya, en charge du pôle municipal des Musiques actuelles qui gère le projet. L'enjeu est important, il y a deux concerts à la clef. Quatorze groupes vitriots et choisyens ont été retenus pour participer au projet : création de morceaux originaux, enregistrement de la compilation *Avec vous* et préparation à la scène. Deux shows exclusifs de la nouvelle génération rap : le 15 mai à 19 h 30, gymnase Joliot-Curie, impasse Saint-Germain à Vitry. Entrée : 2 €, renseignements : 01 46 82 81 56 et le 4 juin à 20h, espace Langevin, 31-33 rue Albert 1^{er} à Choisy-le-Roi. Entrée : 2,20 €, renseignements : 01 48 52 63 49

| STÉPHANE LAFORGE |



@ retrouvez-les sur
www.myspace.com/
musiqueactuellevitry

Vers un nouveau progr

Après les débats portant sur le budget primitif 2010 (voir le dossier p. 20), l'assemblée a approuvé à l'unanimité le lancement et la mise en œuvre d'une procédure d'élaboration d'un programme local de l'habitat 2012-2017.

Le Programme de l'habitat (PLH) validé par le conseil municipal en 2005 s'achèvera en 2010. D'après la loi du 25 mars 2009, dite "loi Molle", Vitry est tenue d'adopter un nouveau PLH à horizon 2011, dont le lancement était soumis au vote du conseil municipal du 7 avril. "Nous avons, avec le précédent PLH, construit plus de 3 000 logements sociaux, annonce Michel Leprêtre (groupe des élus communistes, républicains et citoyens), adjoint à l'habitat et au logement. Et commencé à travailler les questions du logement pour les retraités, les étudiants, les personnes handicapées, les jeunes travailleurs. Nous devons poursuivre nos efforts." Ce

programme définit les objectifs et les principes d'une politique visant à répondre aux besoins en logement et en hébergement, à favoriser le renouvellement urbain et la mixité sociale, à améliorer l'accessibilité du cadre bâti aux personnes handicapées et à assurer, entre les quartiers, une répartition équilibrée et diversifiée de l'offre de logements. "Un premier prébilan montre que les objectifs centraux du PLH 2005-2010 sont en passe d'être atteints, rappelle Jean-Marc Bourjac (groupe des élus socialistes). Mais ne sous-estimons pas le poids des politiques d'intervention financière ou fiscale de l'État qui risquent de ne pas être au rendez-vous. La réforme des collectivités



territoriales 2014 qui prévoit des suppressions de dotations ou d'autonomie fiscale pour la région, le département ou notre ville, peut avoir des conséquences néfastes sur le PLH que nous voulons mettre en œuvre."

Les objectifs visés par le PLH 2005-2010 étaient d'apporter une réponse adaptée aux besoins de logement identifiés, dans tous les quartiers, en maintenant la proportion de 40 % de logements sociaux pour 60 % de logements privés, et d'améliorer les conditions d'habitat dans les deux parcs. Pour autant, ces mesures n'ont pas permis d'enrayer l'augmentation permanente de la demande de logement social. "Il est de notre responsabilité de construire la

réponse aux besoins tels qu'ils s'expriment, soulignait Michel Leprêtre (groupe des élus communistes, républicains et citoyens). Parmi les 5 600 demandeurs de logement social actuels, 83 % sont des Vitriots et 80 % se sont constitués les cinq dernières années, leur salaire moyen étant de moins de 1 500 euros" Autre constat : la rotation du logement social sur la ville est devenue plus faible. "Dans le cadre du PLH, proposait Rémi Chicot (groupe des élus socialistes), la concertation permanente de nos partenaires permettrait peut être d'accélérer le parcours dans le logement social d'un certain nombre de familles sur la ville." Un point de vue partagé par Alain Audoubert, le maire.

Plus de 3 000 logements sociaux ont été construits avec le PLH précédent, plus de 4 000 devraient l'être avec le prochain.



MICHEL AUMERCIER

amme de l'habitat



“L'Association des maires d'Île-de-France crée des initiatives où peuvent se concerter élus, bailleurs sociaux et institutionnels, rappelait-il. Nous ne sommes pas au bout de cette réflexion à long terme, qui dépasse le cadre de la commune, mais nous y travaillons.” Les objectifs du nouveau PLH à l'horizon 2017 sont de livrer 4 000 à 4 500 logements, d'améliorer la mise en œuvre du droit au logement et l'attractivité du territoire par la qualité des logements proposés, tout en préservant l'environnement et le cadre de

vie dans une logique de développement durable. Pour atteindre ses objectifs, le nouveau PLH dispose de plusieurs atouts : les opérations lancées au cours du PLH précédant, la poursuite du renouvellement urbain, la réflexion engagée sur la région avec Paris-Métropole, l'Opération d'intérêt national, les potentialités nouvelles repérées autour des deux gares, ces deux derniers points représentant *“une opportunité de mieux développer sur notre territoire certains secteurs économiques d'avenir et des activités de proximité, déclarait Maurice Tzinmann (groupe des élus du Parti radical de gauche). Le PLH doit être examiné à la lumière des obligations réelles pour les populations de la ville et les futures qui souhaiteront y résider et y travailler. Il faudra donc répondre à une demande de logements qui pourrait accompagner une mutation sociologique sur l'ensemble de ces zones.”*

PLH et dynamisme économique

Le projet de nouveau PLH propose de décliner les grandes orientations de la ville : anticiper le développement urbain en apportant une réponse optimale aux besoins en logements de ses habitants actuels et futurs, participer à la dynamique économique en offrant aux salariés actuels et futurs de

bonnes conditions d'habitat, poursuivre la construction d'une ville pour tous, solidaire. *“Et je peux témoigner ici que pour un bailleur social, le PLH est plus qu'un encouragement, c'est une aide très concrète, ajoutait Jean-Pierre Moineau (groupe des élus communistes, républicains et citoyens), président de l'Office public de l'habitat. Nous devons, en effet, essayer de progresser sur une collaboration entre bailleurs sociaux, mais tant que la puissance publique nationale ne mettra pas les moyens nécessaires à la construction de plusieurs milliers de logements sociaux de qualité en Île-de-France, tant que nous acceptons la pression des spéculateurs immobiliers, nous ne nous en sortirons pas. Enfin, ce programme doit d'abord nous aider à répondre aux besoins des populations vitriotes, inutile pour cela de les faire muter. Notre ville est populaire, diverse et plutôt sympathique, le PLH ne doit pas mener à l'exclusion des plus pauvres au profit de plus fortunés.”* *“Nous travaillons à développer une ville cohérente et complète, tout en tenant compte de sa diversité, ajoutait Michel Leprêtre (groupe des élus communistes, républicains et citoyens). Nous avons besoin de l'appréciation des habitants sur la manière dont ils vivent l'actuel PLH, la construction du prochain, en réponse à leurs besoins. Les conseils de quartier nous y aideront. C'est un challenge passionnant qui est devant nous.”* ■

C'est voté

- Signature du futur marché pour les travaux de construction du centre de loisirs primaire au sein du groupe scolaire Eugénie-Cotton.
- Signature du futur marché pour les travaux de restauration de l'église Saint-Germain.
- Dépôt d'une demande de permis de construire pour les travaux de construction d'une tribune démontable au sein du stade Roger-Couderc.
- Autorisation de démolir la salle Pierre-Paris située 117, rue Léon-Geoffroy.
- Signature du futur marché pour les travaux d'aménagement du square Youri-Gagarine.
- Signature du futur marché pour les travaux de réhabilitation de la place du marché du Centre.
- Demande de subvention auprès de la Caisse d'allocations familiales du Val-de-Marne pour la création et l'aménagement de locaux spécifiques au centre de loisirs à l'école maternelle Jean-Jaurès.
- Signature du futur marché pour l'aménagement d'une zone 30 dans le quartier de la Ferme-sud.

**| Prochain conseil municipal
le mercredi 26 mai. |**

Une nouvelle Zac

Le conseil général a décidé de créer une Zone d'aménagement concerté (Zac) sur le domaine Chérioux, une décision approuvée par le conseil municipal.

Le domaine départemental de Chérioux constitue un espace d'exception : trente-six hectares d'une vaste pelouse verte et d'un riche patrimoine datant des années 1930. Il accueille des établissements de formation (collège, lycée, Greta, centre universitaire de Paris-Est Créteil), des services du département et une crèche départementale. Par ailleurs, son environnement est en pleine mutation, des transformations urbaines et territoriales étant en cours sur les communes limitrophes, dont Vitry. Le conseil général souhaite valoriser ce domaine en recomposant le site et en l'intégrant dans la dynamique du territoire, réhabiliter son patrimoine pour

l'adapter aux besoins actuels. Il a choisi, pour cela, de créer une Zone d'aménagement concerté (Zac), un dispositif qui permet d'engager une véritable concertation avec les habitants et tous les usagers du domaine Chérioux. *" Cette décision prise par le conseil général en étroite coordination avec notre collectivité est d'une importance majeure pour Vitry, soulignait Bernadette Ebode-Ondobo (groupe des élus socialistes). Elle formalise des années de réflexion, de débats et d'échanges entre le conseil général, le conseil régional, la ville et les différentes structures installées sur le domaine."* L'aménagement envisagé devrait notamment ouvrir le domaine sur son environnement urbain,



SEBASTIEN CHAMBERT

OIN et projet État-Région

Lors de cette séance, l'assemblée a approuvé deux conventions s'inscrivant dans l'Opération d'intérêt national. La première porte sur l'intervention foncière sur le périmètre Ardoines/Nord-Allende augmentant de huit millions d'euros l'engagement financier initial de l'Établissement public foncier d'Île-de-France. La seconde concerne la mise en œuvre du Grand projet 3 du contrat de projet État-Région sur le territoire Orly-Rungis-Seine Amont. Dans le cadre de ce projet, plusieurs actions seront soutenues à Vitry, dont la construction de l'école Jules-Verne, la collecte pneumatique et l'ingénierie (maîtrise d'œuvre et aménagement des espaces publics) dans les quartiers Moulin-Vert/Plateau et Vitry-Sud/Ardoines.

en permettant d'aménager de nouvelles entrées, de reconstruire la façade urbaine, d'assurer la traversée du domaine en continuité avec la coulée verte et la proximité du parc des Lilas. En outre, en renforçant le pôle universitaire, les activités existantes (économiques, recherche-développement ou tertiaire), il devrait permettre de développer un pôle emploi-recherche. *" De manière incidente, précisait Bernadette Ebode-Ondobo, nous ne pouvons que nous réjouir que les deux collectivités en charge du domaine se soient entendues pour régler les problèmes réels de sécurité inhérents au lycée Chérioux, dans le respect du cadre de vie et de*

l'environnement." Le conseil municipal a approuvé le principe de création de cette Zac et le lancement d'une concertation préalable. *" Nous nous félicitons de cette décision et souhaitons qu'il en soit ainsi pour que les collectivités concernées et leurs populations soient concertées, concluait Alain Audoubert, le maire. D'autant que nous ne sommes pas au bout de cette concertation, notamment sur la situation des entrées, puisque celle du collège est pour le moment prévue sur Villejuif, alors que les élèves sont vitriots. Il faut maintenant avancer en restant attentifs à cette question."* ■

| MARJORIE ANDRÈS |

Alain Audoubert
mairie
sur rendez-vous
compétence générale,
développement urbain,
prospective, intercommunalité.

Jean-Claude Kennedy
1^{er} adjoint
finances et budget ; politique
des ressources humaines et
personnel communal ; affaires
civiles, réglementaires et
juridiques ; sports ; anciens
combattants.

Dominique Étave
2^e adjointe
éducation, affaires familiales ;
enfance, activités post et
périscolaires, ludothèques,
restauration ; personnes
handicapées.

Jean-Marc Bourjac
3^e adjoint
santé, prévention, centre
municipal de santé ; centre
médico-psycho-pédagogique ;
hygiène publique.

Cécile Veyrunes-Legrain
4^e adjointe
environnement, propreté de
la ville, gestion des déchets et
tri sélectif ; travaux de voirie, eau
et assainissement ; moyens
logistiques, parc automobile ;
patrimoine communal,
architecture et travaux dans
les bâtiments publics ;
relations publiques, fêtes et
cérémonies.

Michel Leprêtre
5^e adjoint
aménagement, urbanisme
réglementaire et opérationnel ;
développement économique et
emploi ; habitat et logement ;
commission départementale de
l'équipement commercial.

Michelle Viguié
6^e adjointe
petite enfance, crèches, protection
maternelle et infantile (PMI), relais
d'assistantes maternelles ;
commissions de sécurité.

Bertrand Potier
7^e adjoint
enseignements secondaires,
professionnels et supérieurs ;
recherche scientifique et
technique (Matériaupôle,
Explor@dôme...), et leurs liens
avec les besoins d'emplois et le
développement économique.

Fabienne Le Corre
8^e adjointe
affaires sociales, commission de
défense des familles, relations
avec le CCAS ; solidarité,
personnes retraitées et personnes
âgées ; office municipal de
l'immigration (OMI) ; vacances
pour tous les âges.

Isabelle Agier
9^e adjointe
qualité de l'espace public
(esthétique urbaine et paysagère) ;
parcs urbains et espaces verts ;
préservation de la biodiversité.

Sophie Germa
10^e adjointe
culture, bibliothèque, cinémas,
galerie, théâtre municipal,
Écoles municipales artistiques ;
relations avec le Centre culturel
de Vitry ; jeunesse.

Jean-Pierre Moineau
11^e adjoint
information, communication,
nouvelles technologies ; vie de
quartier, gestion urbaine de
proximité ; vie associative,
Maison de la vie associative ;
sécurité publique, contrat local
de sécurité et de prévention de
la délinquance ; relations avec
les conseillers municipaux.

Rémi Chicot
12^e adjoint
circulation, stationnement ; pistes
cyclables et circulations douces ;
sécurité routière ; police municipale.

Sonia Guénine
13^e adjointe
relations, solidarité et coopérations
internationales, jumelage ; culture
de paix.

Maurice Tzinmann
14^e adjoint
élaboration et suivi des dispositifs
"politique de la ville" (État, région,
département) ; développement
du commerce de proximité et
de l'artisanat ; marchés aux
comestibles.

Jean Couthures
conseiller municipal délégué
économie sociale et solidaire ;
commerce équitable.

Bernadette Ebode Ondobo
conseillère municipale déléguée
protection maternelle et infantile.

Philippe Beyssi
conseiller municipal délégué
organismes paritaires du
personnel ; devoir de mémoire et
liaison avec les associations
d'anciens combattants.

Sylvie Vassallo
conseillère municipale déléguée
la promotion de l'écrit, du livre
et de la lecture ; la
démocratisation de l'accès à
Internet et aux nouvelles
technologies de l'information
et de la communication.

Saïd Omouri
conseiller municipal délégué
les centres de loisirs (maternels,
primaires, préadolescents).

Luc Ladire
conseiller municipal délégué
l'action municipale en faveur des
étudiants, l'accompagnement de
leurs études, l'accès à l'information,
aux droits, aux bourses... ;
leur intégration dans la ville,
l'accès au logement, aux loisirs et
aux activités culturelles et sportives
locales, leur participation à la vie
associative ; la mise en place
d'initiatives de concertation à leur
intention.

Djamel Hamani
conseiller municipal délégué
la mission locale Ivry-Vitry
et le Plie.

CONSEILLERS GÉNÉRAUX

Pierre Bell-Lloch
sur rendez-vous
• hôtel de ville : 01 46 82 84 56
• salle Jean-Bécot rue de
la Fraternité : le 1^{er} samedi de
chaque mois de 10 h à 12 h
• salle Auber 18 rue Auber :
le 2^e mercredi de chaque mois
de 18 h à 20 h
• salle du Château rue Montebello :
le 3^e mercredi de chaque mois
de 17 h à 20 h
• centre de quartier du Port-à-
l'Anglais : le 4^e mercredi de
chaque mois de 18 h à 20 h

Évelyne Rabardel
Sur rendez-vous à l'hôtel de ville
01 46 82 84 56
Le 2^e mercredi de chaque mois
de 17 h à 19 h en alternance :
- quartier Balzac, groupe scolaire
Anatole-France, 105-107, rue
Balzac
- quartier Gare-Jaurès, école
Jean-Jaurès, 10, rue Désiré-Granet
- quartier du 8-mai-1945, salle
Raymond-Jeannot, 101, rue de
Choisy

Jacques Perreux
• mairie : 1^{er} jeudi du mois
à partir de 17 h ;
• centre de quartier Colonel-Fabien :
2^e jeudi du mois à partir de 18 h ;
• galerie commerciale Simply
Market : 3^e jeudi du mois à partir
de 18 h ;
• réfectoire école Paul-Langevin :
4^e jeudi du mois à partir de 18 h.

CONSEILLER RÉGIONAL

Jacques Perreux

DÉPUTÉS

René Rouquet
(9^e circonscription)
01 58 73 29 00

Pierre Gosnat
(10^e circonscription)
01 49 60 24 27

Médecin de garde :
**Sami (Service
d'accueil médical
initial) 15**
Urgence européenne : 112

Pompiers 18
ou 01 46 80 27 23

Police secours 17
Commissariat
01 47 18 35 00

Police municipale
01 55 53 17 36

Centre antipoison
01 40 05 48 48

EDF 0810 333 294

GDF 0810 800 801

**Centre hospitalier
intercommunal Créteil**
01 45 17 56 60

**Urgences
obstétricales
(Clinique des Noriets)**
01 45 59 55 00

Clinique Pasteur
01 45 73 35 35
(01 45 73 35 36,
urgences 24h/24)

**Hôpital Henri-Mondor,
Créteil 01 49 81 24 87**

**Hôpital Bicêtre,
Kremlin-Bicêtre**
01 45 21 35 42

Violences conjugales
39 19

Enfance maltraitée
119

Pharmacie de garde
39 15

Sécurité sociale
36 46

**Caisse d'allocations
familiales**
0820 25 94 10

**Centre municipal
de santé**
01 55 53 50 80

Pôle emploi 39 49

Bourse du travail
01 43 91 17 60

Aides 01 46 81 44 44

Drogues info service
0 800 23 13 13

SOS vétérinaire
08 36 68 99 33

Taxis 01 46 80 00 00

La Poste 36 31

Retraite solidaire : un droit pour tous !!!

Le gouvernement français s'apprête à engager une nouvelle réforme qui risque de porter un coup fatal au système de retraite par répartition en jurant une fois de plus que c'est pour le sauver. Le bilan des réformes menées depuis 1993 est catastrophique car les dispositions prises ont déjà fait baisser le niveau des pensions de 20 %.

Le gouvernement veut aller encore plus loin, en supprimant l'âge légal de départ à la retraite à 60 ans et en le portant à 62, voire 65 ou 67 ans, comme le demande le Medef, et en remettant en cause le calcul sur les six derniers mois d'activité des retraites du secteur public. Ces mesures condamneraient à la pauvreté la plupart des futurs retraités, surtout les femmes et tous ceux et celles qui auront eu des périodes de chômage et de précarité. Les entreprises continuent de

se débarrasser des salariés âgés avant qu'ils aient acquis la totalité de leurs droits (l'âge moyen de cessation d'activité est de 59 ans) visant donc à baisser le niveau des pensions. Cette logique remet en cause la solidarité intergénérationnelle. Il n'y a aucun sens à augmenter l'âge de la retraite alors que le chômage de

Le financement des retraites est possible.

masse sévit pour les jeunes. Au lieu de voir dans la retraite par répartition une transmission solidaire d'une génération par la suivante, le gouvernement et le patronat, afin d'attiser la division, l'accusent d'être un fardeau pour la génération à venir.

Le financement des retraites est possible à condition d'en finir avec l'actuel partage scandaleux de la richesse au bénéfice des seuls revenus financiers et boursiers. C'est ce partage qui constitue le tabou à faire sauter, et non l'âge de départ. Il s'agit là d'un choix politique de justice et de solidarité. Ainsi l'appauvrissement programmé des futurs retraités, l'idéologie absurde du "travailler toujours plus" et la destruction des solidarités sociales ne sont pas une fatalité.

Les élus communistes républicains et citoyens sont déterminés à prendre leur part dans la mobilisation citoyenne nécessaire pour garantir une retraite juste et solidaire.



Slimane Abdoune-Charef

> Groupe Communiste
républicain
et citoyen
Hôtel de ville
www.groupecrc-vitry.com

– 01 46 82 83 37

Puisque l'inquiétude ne suffit pas et qu'il faut garder l'espoir.

Vu le résultat des élections régionales on pouvait espérer que le gouvernement en tirerait des conséquences mais c'est la même ligne absurde du gouvernement qui va continuer et ses mesures inefficaces et injustes dénoncent une République indécente, que ce soit la politique de l'emploi, la réforme bâclée des retraites, la politique éducative, la réforme des collectivités territoriales. Et le redémarrage n'est pas au rendez-vous. Vitry n'échappe pas à la crise, pertes d'entreprises, pertes d'emplois et une augmentation de 20 % des demandeurs d'emploi selon les chiffres de 2009.

L'Agence du Développement cependant se réjouit de l'implantation dans le département d'entreprises y compris étrangères. Dommage que Vitry ne puisse encore partager cet engouement, malgré son offre de bureaux et d'entrepôts et que les sièges sociaux sont

L'Agence du Développement se réjouit... Dommage que Vitry ne puisse encore partager cet engouement.

plus attirés par la petite couronne ou par la zone Orly-Rungis. Si on se ravis du futur essor qui s'appuie sur les nouvelles "start-up" en biotechnologie lié à l'activité de Sanofi-Aventis, il faudra pour en voir l'effet attendre 2014 avec la réalisation d'une pépinière d'entreprises sous la forme d'un l'IPHE.

Pourtant Vitry possède près de 10 000 m² de bureaux disponibles qui dès à présent pourraient convenir, en concertation de petites surfaces et conditions financières adaptées, à l'accueil de sociétés innovantes – tel l'Hôtel d'innovation à Rungis – ou par ailleurs pourraient répondre aux entreprises spécialisées dans les techniques de l'information et des communications en partenariat avec la plateforme située à Vitry de l'IUT Créteil/Vitry. La stratégie régionale soutient le programme "compétitivité régionale et emploi" et grâce au FEDER permet le financement d'études qui participent à la réalisation de projets ; retenus pour Vitry le centre de ressources du développement économique, le pôle d'activités, aussi un résultat attendu d'une quinzaine d'entreprises R&D... mais en 2013. Alors nous irons en attendant nous promener et nous détendre à la plage de Vitry si aménagée puisque l'inquiétude ne suffit pas et qu'il faut garder l'espoir.



Michèle Dubouchet

> Groupe
Socialiste
Hôtel de ville
– 01 46 82 84 83

Il faut d'urgence réguler les activités des banques.

La crise financière n'est pas finie ! La réalité sur les manipulations des banques est loin d'avoir été révélée et les surprises désagréables voire dangereuses pour les économies nous seront sans doute communiquées par étapes afin de ne pas exaspérer encore les populations, inquiètes à juste titre pour l'avenir.

Depuis plusieurs trimestres, une majorité de banques publient des bénéfices déjà considérables, essentiellement obtenus par la spéculation sur les marchés. Dans le même temps, les mêmes banques ont bloqué les crédits d'investissements des petites et moyennes entreprises de sorte que la reprise tarde et que l'emploi est menacé dans de nombreux secteurs d'activité.

Tant que des mesures politiques ne seront pas prises pour réguler le pouvoir des banques, les risques de faillites des entreprises et des États contribueront à la

Nous réclamons des mesures de séparation entre les banques d'affaires et de dépôts.

pauvrisation et à l'appauvrissement de nombreuses populations. Il ne s'agit pas de remettre en cause tout le système capitaliste qui permet malgré tout la libre entreprise et la valorisation du travail et de l'investissement. En revanche la prise de risques avec l'argent des déposants ou des contri-

buables par les banques est inacceptable et le PRG réclame d'urgence des mesures de séparation entre les banques d'affaires et les banques de dépôts afin de préserver les populations d'un chaos économique.

Cette séparation mettra enfin les banques de dépôts dans le rôle essentiel d'accompagnateurs des entreprises et on peut espérer également que les petites banques régionales pourront résister et développer l'emploi local.

Le président Sarkozy clame souvent qu'il veut réformer. Au PRG, nous pensons qu'il a ici la possibilité de mettre en place en France une vraie réforme au service des populations. La taxation des banques pour abonder le budget déficitaire de l'État sert les intérêts du gouvernement et d'une certaine classe politique et sera inefficace pour contribuer à assainir la finance des menaces qu'ils font peser sur l'ensemble des économies et des populations.



Maurice Tzinmann

> Groupe
Parti radical
de gauche
Hôtel de ville
- 01 46 82 81 40

"La gauche", les Noirs et les Arabes : invitation au débat

Une fois n'est pas coutume, nous avons choisi d'utiliser notre tribune comme invitation à venir débattre d'un livre paru en janvier aux éditions de la Fabrique. Cet essai, intitulé "*La gauche, les Noirs et les Arabes*", écrit par Laurent Lévy, avocat, ouvre un débat absolument nécessaire sur les divisions, voire les clivages, qui traversent la gauche plus particulièrement, au sujet de l'islam. Il s'appuie sur trois faits politiques qui ont marqué le débat national : la loi sur le foulard à l'école, les émeutes de novembre 2005 dans les banlieues françaises et l'Appel des Indigènes de la République. Il interroge les arguments les plus communément entendus ou sous-tendus à ces occasions et largement confirmés par les conclusions de la très récente mission parlementaire "sur la pratique du port du voile intégral sur le territoire national" en janvier dernier.

Mission qui rappelons-le était coordonnée par l'UMP Eric Raoult et le PCF André Gérin ! Alors, qu'en est-il réellement du risque de dérives communautaires censées affaiblir l'unité de la République ? Des menaces islamistes que camouflerait le port du foulard par les musulmanes à l'école ? La laïcité est-elle

Lundi 10 à 19 h, rencontre avec Laurent Lévy, avocat.

menacée ? Les valeurs de la république bafouées ? À sa façon rigoureuse et dérangeante, Laurent Lévy décode le racisme et la haine de l'islam dissimulés derrière certains discours. Il décrit le combat de la jeunesse populaire postcoloniale, le collectif "Une école pour toutes et tous", les Indigènes. Bref il interpelle la gauche sur sa capacité à penser la société d'aujourd'hui et ses évolutions, sa détermination à combattre toutes les discriminations, voire à être aveugle devant celle qu'une partie d'elle génère.

Son appel à réfléchir s'inscrit dans les raisons qui nous ont amenés à créer l'association politique Vitry Alternative à Gauche Unitaire Écologique et Sociale. Nous vous invitons à débattre ensemble en présence de l'auteur lundi 10 mai à 19 heures à la Salle du Château.



Sylvie Vassalo

> Groupe Vagues
Hôtel de ville
- 01 46 82 81 30
www.vitry-vagues.org

Non aux attaques contre la retraite !

Les discussions sur ce qu'ils appellent la "réforme" de la retraite sont noyées dans un flot de mensonges qui visent à imposer aux salariés, soit de cotiser plus longtemps, soit de réduire le montant des pensions. Pourtant lorsque les banquiers criaient à la faillite, si on a parlé de "réforme", on ne l'a pas faite pour autant. Les États ont su déverser des centaines de milliards pour venir à leur secours ! Non, rien n'exige une aggravation des conditions de retraite des travailleurs si ce n'est la volonté de la classe capitaliste.

Le nombre de retraités augmente par rapport au nombre d'actifs. C'est vrai ! Mais un même nombre d'actifs produit quatre, cinq fois plus qu'il y a trente ans.

Largement de quoi payer les retraites. Mais cette richesse supplémentaire est empochée par la classe capitaliste.

Depuis la "réforme" Balladur de 1993, qui a allongé la

durée de cotisation au delà de 37,5 ans, chaque gouvernement a aggravé les conditions de retraite, faisant diminuer la part des salariés par rapport à celle des capitalistes. Il ne faut pas "adapter" la réforme, il faut la refuser. Ce n'est pas une question d'"arguments" dans les négociations. C'est une question

Rien ne justifie une aggravation des conditions de retraite !

de rapport de forces entre le monde du travail et le grand patronat.

La seule retraite juste serait que ceux qui ont consacré leur vie à produire bénéficient de cette augmentation des richesses aussi bien pendant le temps où ils produisent qu'après. Mais il faudrait pour cela une société débarrassée des parasites. Pour le moment, il s'agit de se défendre. Il faut obliger le gouvernement à revenir sur toutes les mesures depuis Balladur. Il faut imposer une retraite équivalente à un salaire qui permette de vivre. Cela fait partie des objectifs indispensables des futures luttes ouvrières. Avec l'interdiction des licenciements, la répartition du travail entre tous et l'augmentation automatique des salaires en fonction des prix !



Bernard Benyacar

> Groupe
Lutte ouvrière
Hôtel de ville
- 01 46 82 82 43
b.benyacar@wanadoo.fr

Finances : vigilance.

Au conseil municipal du 7 avril, le Programme local de l'habitat, l'OIN, les financements au titre des grands projets du Contrat de Projet État Région. Je vous invite à vous reporter au bloc notes électroniques (<http://bertrandpotier.hautetfort.com>) que je tiens régulièrement pour vous permettre de suivre tout cela.

Je ne reviendrai pas sur l'ensemble de ces questions et notamment sur le contexte politique national du vote du budget communal pour 2010. Il convient de souligner l'action néfaste du gouvernement qui supprime les marges de manœuvre dont disposaient les communes avec la taxe professionnelle.

Les compensations annoncées sont liées à la pérennité du fonds National de Garantie Individuelle des Ressources et surtout à l'évolution de son fonctionnement.

L'expérience montre que les compensations financières ne sont pas réévaluées. La politique fiscale du gouvernement est dans une logique de pression des ménages et d'allègements inconsidérés sur les revenus du capital.

À cet égard, il faudra s'assurer que le conseil régional aide plus et mieux les communes accueillant des logements sociaux et n'apporte pas, de fait, des aides aux communes qui ne respectent pas l'obligation légale d'accueillir 20 % de logements sociaux. C'était une disposition du programme du Front de Gauche. Le Parti de Gauche y accorde une importance de premier plan.

<http://bertrandpotier.hautetfort.com>

Enfin, je tiens à souligner la nécessité que notre ville soit encore plus attentive aux parties communes des résidences HLM. L'année 2009 a permis le bouclage financier de travaux qui vont être engagés à la cité Mario Capra. 2010 doit nous permettre de progresser de manière volontaire, en n'hésitant pas à mobiliser des financements pour que les parties communes des cités fassent l'objet d'une attention soutenue. La ville doit s'intéresser de près à ces espaces comme elle est doit être attentive à telle ou telle rue des différents quartiers de Vitry !



Bertrand Potier

> Groupe
du Parti de gauche
Hôtel de ville
- 01 46 82 81 35
bertrand.potier@mairie-vitry94.fr
<http://bertrandpotier.hautetfort.com/>

Retraites : pour une réforme juste et durable.

La réforme de notre système de retraite est nécessaire. Mais elle doit être juste et durable. Le débat tel qu'il est posé aujourd'hui ne pose pas correctement le problème, car il se focalise quasi exclusivement sur la durée des cotisations, et notamment sur la fin de la retraite à soixante ans. Face à un enjeu aussi important, on ne peut pas se contenter d'utiliser ce seul critère, simpliste et inéquitable. Simpliste, parce que l'on ne peut accepter que la durée soit le seul paramètre pris en compte par une véritable réforme du système. Inéquitable, car tous les métiers n'impliquent pas la même pénibilité et certains ne devraient pas être exercés passé un certain âge. L'émergence d'une nouvelle génération au travail est une priorité, et le maintien des seniors dans l'emploi ne doit pas se faire au détriment des plus jeunes. La réforme doit conforter le régime par

répartition et s'appuyer sur la solidarité entre les générations.

Notre priorité :
l'élargissement
de l'assiette
de cotisation.

Il faut à notre société une politique active de l'emploi basée sur la reconversion écologique, la relocalisation de l'économie et la réduction du temps de travail. Plus d'emploi implique plus de cotisations, il ne faut pas l'oublier !

Par ailleurs, le niveau de vie des retraités ne peut encore baisser, et la réforme doit aboutir à l'équité entre les retraités, et tout particulièrement entre les différentes "générations" de retraités, ceux d'aujourd'hui et ceux de demain. Enfin, la réforme du financement doit reposer sur une juste répartition des richesses. Notre priorité est l'élargissement de l'assiette de cotisation : conditionnalité des exonérations des cotisations sociales, abrogation des exonérations sur les heures supplémentaires, prélèvement sur l'intéressement, les stocks options, les revenus de placement et du patrimoine, contribution spécifique retraites sur les bénéfices des grandes entreprises par l'écrêtement des niches fiscales... Le débat sur les retraites est indispensable. Malheureusement, tel qu'il est posé aujourd'hui, il risque surtout d'accroître l'incertitude sur l'avenir des actifs et des jeunes générations. Notre régime de retraites mérite mieux que cela.



Isabelle Agier

> **Groupe Verts**
Hôtel de ville
- 01 46 82 81 40
vitrysurseine.lesverts.fr
contact@vitrysurseine.lesverts.fr

Tribune non parvenue.



> **Non inscrit**
Hôtel de ville
- 01 46 82 81 35

BT
*net***PROPRETÉ et SERVICES ASSOCIÉS**

- ☑ POLISSAGE ET CRISTALLISATION MARBRES
- ☑ NETTOYAGE ALUMINIUM
- ☑ NETTOYAGE DES FAUX PLAFONDS
- ☑ DÉSINFECTION ET LUTTE ANTIPARASITAIRE

BP 132 - 94404 Vitry-sur-Seine Cedex

Tél. : 01 46 81 41 07 - btnet@hotmail.fr

**Pompes Funèbres
Marbrerie***Maison
Thouvenin**Permanence
7/7
24/24**Depuis 1855*Votre hommage,
notre métier ...**Transfert au
Funérarium****Fleuriste - Entretien
Contrats Obsèques**

81 et 85 rue Gén. Malleret Joinville

Tél. : 01 46 80 32 56

VITRY S/Seine

**LES MÉDICAMENTS GÉNÉRIQUES
ONT FAIT LEURS PREUVES****Adoptons-les, tout le monde y gagne !****MÊME QUALITÉ, MÊME EFFICACITÉ**Les génériques sont des médicaments certifiés
soumis aux mêmes normes de qualité et d'efficacité.
Ils ont fait leurs preuves.**ET SI MON GÉNÉRIQUE
A DES EFFETS INDÉSIRABLES ?**Signalez-le à votre médecin ou à
votre pharmacien, il vous conseillera.Un médicament peut entraîner des effets indésirables.
Pour un même médicament,
il existe plusieurs génériques.**QUE SE PASSE-T-IL SI
JE RÉFUSE UN GÉNÉRIQUE ?**Le pharmacien vous demandera
de payer la totalité de la facture.
Sans générique, pas de tiers payant.**N'HÉSITEZ PLUS !
AYEZ LE RÉFLEXE GÉNÉRIQUE !**

EPIN



Vitry-sur-Seine

Tél : 01 46 81 11 06

Fax : 01 46 80 11 81

ETABLISSEMENT SCOLAIRE PRIVE

Sous contrat d'association avec l'état

COLLEGEClasse bilingue anglais
allemand dès la sixième**LYCEE D'ENSEIGNEMENT
GENERAL**

Série S - ES - L

**LYCEE D'ENSEIGNEMENT
TECHNOLOGIQUE**Série STG
option mercatique ou comptabilité
et finances de l'entreprise**ENSEIGNEMENT POST-BAC**BTS banque, marché des particuliers
Enseignement initial17-19 Avenue Eugène pelletan
94400 VITRY-SUR-SEINESite : www.epin.fr**Festival
SUR LES POINTES**

Concerts Courts-métrages Art de rue Slam Exposition

du 19 au 23 mai 2010

**LA RUE KÉTANOU
LA RUMEUR - ROCÉ
FLORENT VINTRIGNER
MERLOT - BATIGNOLLES
A S S 2 PLUMES
CIE ACIDES ANIMÉS**Sur place : 12€/jour | 20€ le pass (5 jours)
Prévente : 10€/jour | 18€ le pass (5 jours)www.surlespointes.fr
www.myspace.com/festival-surlespointes**ASSISTANCE À DOMICILE**Assistance à la toilette,
aide aux repas et au ménage...
par des assistantes formées.www.adhapservices.fr**L'assistance d'un professionnel, ça change tout**

Adhap Services® Tél. : 01 41 98 79 60

adhap94d@adhapservices.fr - Fax : 01 41 98 78 02





Jacqueline et Claude Cor ont célébré leurs noces d'or le 24 avril. Leurs proches étaient réunis autour d'eux pour fêter ces cinquante ans de vie commune.

I Naissances I

novembre 2009
ROUY Noham.

février

MIETTE Ioan • OUHAB Shérazade
• BREUILLER Lana • BILLOT
Thimothée • DE BARROS
• MARCINIAK Liliane • RODRIGUES
Lucas • CABRAL MONIZ Keylian
• GAILLARD Axel • GEORGES
Elawen • BENAMAR Adam • DALI
Gaël • JOSEPH GRÉGOIRE Enzo
• LUSSAN Thuy • IHADDADENE
Eden • FRENDI Farès • COROLLEUR
Tania • MBIYAVANGA Georgely
• VERNET Vincent • CHERIGUI
Adam • DOUMBIA Cheick-Mahamady
• BAZZANA Alexis •
BOUÉTOUMOUSA Yavish
• LIBOUTON Nolan • MADJO
ELENGA FENECH Malik • PIRES
GONÇALVES Béatriz • ACKIANA
MIAMBUTILA Rayane. •

mars

JOB Eva • JASLIER Nora • PETIT
Senji • PUJOL-PEDREGNEAU
DESRI Louna • LE MESTRALLAN
Hugo • MNEMOI Lenny
• DERMOCHE Lilia • BESSON
Charlotte • PHY--ROS Dario
• BOUCHAREB Wassim
• BOUCHAREB Wael • BENHENIA
Lina • BOTELHO DE SOUSA
Madalena • CHETOUANE Zakarya
• PINTO--FOLHA Océane • LENG
Cristelle • GOOLBAR Muhammad
• COUCHY--PERNA Maëron
• KOULEKPATO Kylian • MOHAMED
Noah • SALEM Mohamed

• GHEDDOUCHE Hanifa • MONTAVA
Noémie • AMARA Kylian • NAFLA--
LEPEYTRE Jihane • EL HADADI
Yasmin • REKIK Imed • SOLINSKI
Loïc • DIAKITE--MENDY Shams
• IBRIR Marwan • SALMI Nadir
• MOULIN--DA SILVA Mylène
• MONSET Maëlys • MANDARD
Lucie • CASTANOU BOUGAN Lenny
• PHILOCLES RENÉ Djanaëlle
• POEUNG Thibaud • ABBASSI
Amen • YILMAZ Clara • BOUDAOU-
DI Anas • PARASCHIV Alexandre
• DANIELS Alexia • ABBAS Kenza
• KOUAME Jean-Emmanuel
• COULIBALY Rokia • JOURNET
Margot • GRIRI Feriel • BOURGEOIS
Kamil • EKALLE LOBE Maëlys
• ISMAEL Délya • LAIDOUNI Naila
• CHEMLI Lilia • DIABATE Demba •
TORRENT BERANGE Tyssia
• KOSIOROWSKI Aleksander
• BRUNEAU Lorca • MOSTEFAI
Lahna • TOUABET Sulayman.

I Mariages I

mars

RUBERT MANZANO Elsa--CLAUSEL
Jérémy • POLAVAN Noorul--CADJA
Favzoul • DJELLEL Samira--
DAHMOUNI Abdelkader • ERIALC
Eugénie--ANGELIQUE Patrick
• NDONGALA MANIUNGA
Manou--MAVINGA TSHOBO Danny
• HACHMI Rahma--SELLAM Rida
• VO Phan--NGUYEN Huy
• NDEMAZIA ANYI-NGOAH
Fualeflock--FUANJIA George.

I Décès I

février

GOUARDO Jean 63 ans
• MASCARENHAS Filomena 94 ans
• MOREAU Jean 87 ans
• DUBREUCQ Henri 71 ans
• FILLON-MAILLET Albert 90 ans
• NICOLI Marie ép. BENOIST 85 ans
• BLOJ Francesca 1 an • GLENISSON
André 88 ans • HODIESNE Pierre
74 ans • BECQUAERT Georges
73 ans • SEILLERY Philippe 52 ans
• HAUZANNEAU Jeanne ép.
FROISSANT 97 ans • HADDAD
Abdellatif 62 ans • DORIAN
Raymond 81 ans • BERTHY Michel
54 ans • GRECU Irina ép. STAN 74 ans
• ARISTIL Marie 42 ans • GODOT

Jean-Claude 68 ans • TCHENG Yung
84 ans • BENAÏNOUS Chaloum
91 ans • THOUREL Maryse ép.
BEN-LOULOU 78 ans • GAUDER
Josiane ép. BADAIRE 91 ans • Théron
Henri 80 ans • LESNE Catherine ép.
VOSGIEN 48 ans • TERREAU
Annick ép. TRINH 64 ans. MAURY
Marie-Thérèse ép. BELFORT 70 ans
• MALTAT Rose ép. OLIVIER 87 ans
• NGUYEN PHUC TUNG Philippe
77 ans • DECOUZON Hélène ép. LE
SERGENT 79 ans • REALI Bruno
82 ans • BIDET Suzanne ép. GIRARD
89 ans • GUÉDIN René 87 ans.

mars

ALLAOUA Abderrahmane 95 ans
• ALVES DA CUNHA Eduardo 39 ans
• BRAHIMI Abdelkader 74 ans
• RODRIGUES FLAMBO Rosa ép.
RODRIGUES REGALADO 62 ans
• VASSEUR Paulette ép. LETOULAT
80 ans • STEPNIIEWSKA Helena ép.
SAVOLDY 86 ans • HONGDANG
Supamorn ép. DELAGNES 39 ans
• FELLAHI Lahcene 77 ans • KALMÈS
Pierre 87 ans • AIRES DOS SANTOS
Amorim 65 ans • BENREKTA Said
83 ans • WAGNER Anne ép.
CHAUVIN 91 ans • PARANT Agnès
ép. COUSSIN 87 ans • OLIVER
Jean-Michel 50 ans • CHERGUI
Ahmed 77 ans • MONBRUN Hubert
77 ans • MESBAH Ali 72 ans
• HÉRISSON Jacques 76 ans
• FAILLAT Paulette ép. NOËL 95 ans
• SOUCHARD Guy 87 ans
• GHARBI Chafai 77 ans • ATTA
Arab 85 ans • MENDES FRANCIS-
CO Maria ép. DA CONCEICAO PO
59 ans • KOUCH Him 80 ans
• IAFRATE Pierre 85 ans • GITTON
Lucienne ép. BRETILLON 95 ans
• PIARD Lydie ép. CAPPOCI 82 ans
• SEKHRI Rabia 76 ans
• CHABENAT Marguerite ép. LEGER
81 ans • HACHANI Halima ép. EL
ABED 73 ans • BRECHENMACHER
Claude 74 ans • GUILBON Monique
ép. FÈVRE 76 ans • SABOURIN
Gustave 87 ans • DEVAUD
Jacqueline ép. RITTER 82 ans
• MEMMI Saidou 100 ans • CHEAR
Kheng ép. NGOUM 86 ans • RAVEL
André 76 ans • SANTORO Louise ép.
VANDAIS 84 ans • COCHIN Daniel
59 ans • PÉRONNET Chantal 62 ans
• SEBAN Isaac 86 ans • PALAZOT
Mathilde ép. DULIÈRE 86 ans.

Les petites annonces sont gratuites...

À vendre

- Poussette double Maclaren, couleur violette et orange avec protection de pluie, état quasi neuf, valeur 459€, vendue 200€ - 06 09 67 79 36
- Frigidaire/congélateur Siemens 2 portes 3 bacs bon état 80€ - table ovale en bois 180€ - table de salon en bois avec tiroir 80€ - armoire 2 portes + penderie marron 80€ - armoire 2 portes marron 150€ - bibliothèque en bois 250€ - futon avec socle en bois 100€ - 06 67 16 47 22
- Machine à laver bon état 100€ - lit simple en bois + sommier 50€ - tricycle enfant de 1 à 3 ans 8€ - livre de cuisine 15€, mini machine à café 5€ - grille pain 10€ - 01 46 81 94 69
- Abaya de Dubai neuf avec accessoires T38 40 44 bon prix - 06 77 09 20 73
- Buffet 3 portes + 1 table + 6 chaises, l'ensemble en chêne massif et plaqué 1 200€ - 01 46 80 99 57
- Photocopieuse Samsung état neuf 80€ - 01 46 80 66 34
- 4 jantes alu pour BMW série 5 E39 pneus neufs (225/60/R15) 250€ à déb - 06 86 49 88 04
- Appt F2, 34,81m², au Port-à-l'Anglais, avec cuisine ouverte sur séjour, sdb avec wc, cave 125 000€ - 01 46 81 06 78 ou 06 85 34 79 30
- Buffet pin massif 3 portes 100€ - meuble chaussures en hêtre 25€ - petit réfrigérateur 40€ - miroir sdb avec éclairage 20€ - Le tout en tbe - 01 46 80 92 61 ou 06 27 34 00 38
- Bain d'huile taille moyenne neuf 40€ - 3 connecteurs be 25€ pièce - table de jardin bois massif 30€ - jouets fille 5/6 ans be, à partir de 5€ - 09 50 42 09 35 ou 06 32 93 57 01
- Vêtements fille 8 ans état neuf 1,50€ pièce - 01 46 81 16 22
- Porte-bouteilles en métal capacité 180 bout - 06 23 60 88 74
- Pantalon et veste de ski neufs, taille 42, valeur 90€ vendus 45€ - 01 47 26 35 78
- Table à langer - lunette wc - lit en bois - à barreaux - bon état prix à déb - 01 46 80 30 39
- Renault Scénic 1.6 7 cv essence gris métal août 2001 37 300 km TBE 6 500€ - 06 79 26 34 09
- manteau lainage noir neuf T42 50€ - renard coul beige 100€ et renard coul noir 100€ TBE prix à déb - 01 45 73 15 59

- Bureau enfant TBE 60€ - armoire 2 portes en pin 35€ - grand clic-clac 100€ - 01 46 80 65 15
- Canapé 2 pl tissu + 2 fauteuils assortis 150€ - 01 46 71 03 65
- Pavillon 3km Soissons avec cuisine, séjour, wc en rdc et 2 ch à l'étage, sous-sol avec salle d'eau et wc. Chauffage fioul, surface terrain 820 m² - 120 000€ - 01 46 82 98 35
- Lits superposés en bois avec matelas état neuf 100€ - lit métal + matelas 70€ - canapé + 2 fauteuils rustiques 750€ - 01 46 80 53 33 ou 06 65 15 05 89
- Manteau femme avec capuche TBE 70€ - vêtements taille 56/58 TBE - 01 46 80 40 87
- Vêtements fille 6/10 ans à partir de 1,50€ l'unité - vêtements femme T38 1,50€ l'unité sauf grosse pièce - accessoires femme 3€ pièce - 06 14 19 84 64
- Cause déménagement, vend sèche linge Fagor, acheté en janv. 2010 300€ - salle à manger avec buffet, table, 3 chaises 400€ - 06 82 77 43 84
- Poussette double avec hubillage pluie TBE 80€ - lit paraluie + matelas ressorts état neuf 30€ - 06 33 54 04 69
- Très beau lustre bronze 80€ valeur 300€ - 2 lits blancs fer forgé Ikea neufs 50€ chaque - frigo combiné Fagor état neuf 150€ - 2 triangles transparentes 30€ les deux valeur 60€ pièce - 06 11 62 66 77

Recherche

- Cour fermée dans Vitry centre pour garer voiture - 01 46 82 98 35

- Réalise travaux de peinture, enduit, pose de papier peint, toile de verre, parquet, etc. - 06 23 08 52 31
- Femme sérieuse recherche des heures de ménage ou de repassage - 01 46 81 29 90
- Assistante maternelle agréée garde à son domicile bébé ou plus d'1 an, du lundi au vendredi, temps complet. 1 place disponible, 1 place à partir du 1^{er} sept - 09 54 94 91 17
- Dame expérimentée, responsable, diplômée, avec références recherche emploi de garde d'enfants à domicile ou d'auxiliaire de vie - 06 33 44 01 21
- Jeune femme expérimentée aimant les enfants amène vos enfants à l'école et va les chercher à 16h30 ou 18h - 01 46 81 29 90
- Assistante maternelle agréée avec expérience accueille bébés ou enfants de moins de 3 ans - 01 46 82 30 26

Cours

- Enseignante propose cours de soutien scolaire pour enfants et adultes en français, philosophie, communication, conseils juridiques et droit du travail, civil et pénal - 06 65 67 44 89

À louer

- Location saisonnière à Carqueiranne (Var), 5 km de Toulon : appartement 4 pers, 2 ch, 300 m de la mer, Tout confort, animaux acceptés. À partir de 300€/semaine hors période scolaire, 450€ période scolaire - 01 46 77 04 92 ou 06 34 21 95 53



Pour publier une petite annonce

Le service des petites annonces vous propose deux moyens de diffusion.

Dans le Mensuel

• par courrier :

Mairie de Vitry, service Communication, 2, avenue Y.-Gagarine, 94400 Vitry-sur-Seine.

• au service

Communication :

hôtel de ville, zone verte, 2^e étage.

Sur Internet

www.mairie-vitry94.fr
rubrique Net utile.

Les annonces déposées sur Internet sont directement publiées sur le site.

Nous ne prenons pas d'annonce par téléphone.

vitry le mensuel

Mensuel municipal d'Informations locales, édité par la ville de Vitry-sur-Seine, 2, av. Youri-Gagarine 94407 Vitry-sur-Seine Cedex 01 46 82 80 00 |

Directeur de la publication : Jean-Pierre Moineau |

Rédactrice en chef :

Suzanne Thiry, 01 46 82 80 19 |

Secrétaire de rédaction :

Sylvie Zajdner, 01 46 82 84 80 |

Rédaction : Marjorie Andrès,

01 46 82 83 96 ; Paule Herouard, 01 46 82 84 66 ;

Anthony Leroi, 01 46 82 82 08 poste 7329 |

Photographe :

Sylvain Lefeuvre, 01 46 82 84 79 |

Conception graphique :

Médiris & Spirale (2003) |

Adaptation : Direction

de la communication (2005) |

Maquette : Gaëlle Gonnet, Gilles Rigal, Magali Sebert |

Impression : Grenier |

Publicité : HSP, 01 55 69 31 00 |

Secrétariat :

01 46 82 82 08 ;

lemensuel@mairie-vitry94.fr



PAGANS ELECTRICITE

Habitation • Tertiaire • Industrie

- Tout dépannage électrique
- Remise aux normes d'installations électriques particulières et collectives
 - Entretien d'immeuble
 - Mise à la terre
- Interphonie et vidéophonie

9/11, avenue Danielle Casanova - 94400 Vitry-sur-Seine
Tél. : 01 46 82 55 81 - Fax : 01 45 73 06 93



Pour
votre publicité,
contactez **HSP**

01 55 69 31 00
contact@hsp-publicite.fr

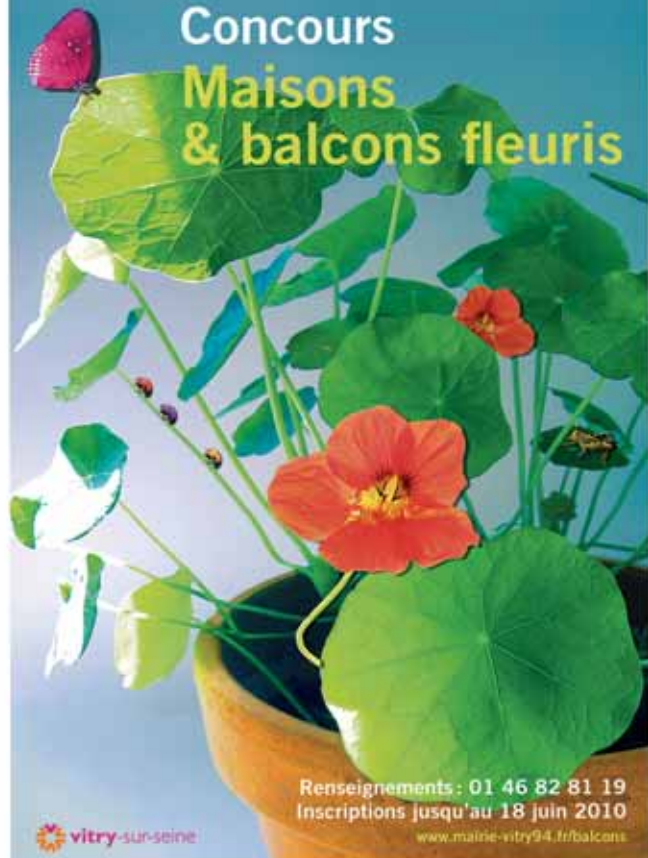
Optic Gorcy

Votre opticien vous attend avec
ses différents forfaits optique et solaire
à partir de **39€**.



118, avenue Paul Vaillant Couturier - 94400 VITRY-SUR-SEINE
Tél. : 01 46 80 38 27 - Fax : 01 46 82 47 96
Email : opticgorcy.vitry@wanadoo.fr

Concours Maisons & balcons fleuris



Renseignements : 01 46 82 81 19
Inscriptions jusqu'au 18 juin 2010
www.mairie-vitry94.fr/balcons

vitry-sur-seine

**À QUOI ÇA
RESSEMBLE
QUAND TU NE RAPPORTES
PAS TON VIEIL ELECTROMENAGER ?
ÇA SUFFIT!**

**PASSEZ LE MOT
POUR UN
NEUF ACHETÉ,
LE REVENDEUR
PREND L'ANCIEN
PLUS D'INFOS
AU 0810 86 47 43**



**ARRÊTONS DE MAL
TRAITER NOS DECHETS**



vitry-sur-seine

Ce mois-ci !



S 1	Fête du travail
D 2	
L 3	
M 4	
M 5	
J 6	
V 7	
S 8	Cérémonie du 8 Mai 1945, maison du Combattant
D 9	
L 10	Conseil de quartier Plateau foyer A. Croizat
M 11	
M 12	
J 13	
V 14	
S 15	Nuit des musées, Mac/Val
D 16	
L 17	> 22 Vitry-sur-Sciences
M 18	Conseil de quartier Centre-Ville
M 19	
J 20	Conseil de quartier Le Fort, maternelle L.-Michel
V 21	
S 22	
D 23	
L 24	
M 25	
M 26	Conseil municipal
J 27	Cérémonie Journée nationale de la Résistance, école J.-Moulin
V 28	Fêtes du Lilas
S 29	Fêtes du Lilas
D 30	Fêtes du Lilas
L 31	

L'information municipale, tous les mois, toutes les semaines et tous les jours : *Vitry le mensuel*, *Vitry hebdo* et www.mairie-vitry94.fr



Mai 2010